



PT. Ever Shine Tex Tbk




Laporan Keberlanjutan

Sustainability Report

2021

Ikhtisar Kinerja Aspek Keberlanjutan

Performance Highlights on Sustainability Aspects [POJK A.1]

No	Tujuan Pembangunan Berkelanjutan Sustainable Development Goals	Kegiatan Activity
1	No 6 	Mengolah kembali air limbah dan melakukan kampanye hemat air Retreat wastewater and conduct water-saving campaigns
2	No 12 	Menerapkan konsep reuse dan reduce di kegiatan operasional untuk menanggulangi limbah padat Implement reuse and reduce concept in operational activity to manage the solid waste
3	No 7 	Penggunaan gas sebagai sumber energi utama Use of gas as the main energy source
4	No 12 	100% produk kami memenuhi standar 100 by Oeko Tex Our products 100% meet the 100 by Oeko Tex standard
5	No 9 	Transformasi kegiatan bisnis dari offline menjadi online Transforming business activities from offline to online
6	No 3 	Lebih dari 95% karyawan telah mendapatkan vaksin lengkap COVID-19 More than 95% of employees have been fully vaccinated against COVID-19
7	No 8 	Peningkatan kesehatan dan keselamatan pekerja melalui berbagai kebijakan dan protokol kesehatan Improving worker health and safety through various health policies and protocols
8	No 8 	Merekrut masyarakat lokal untuk bergabung di operasional kami Recruiting local people to join our operations

Daftar Isi

Table of Content

3 Daftar Isi *Table of Content*

4 Pesan Presiden Direktur
President Director Message

1 Tentang PT Ever Shine Tex About PT Ever Shine Tex

7 Tentang PT Primarajuli Sukses *About PT Primarajuli Sukses*

8 Visi dan Misi Perusahaan *Company Vision and Mission*

8 Wilayah Operasional *Operational Coverage*

10 Demografi Karyawan *Employee Demographic*

11 Produk dan Brand Kami *Our Products and Brand*

12 Tata Kelola Perusahaan yang Baik
Good Corporate Governance

15 Kinerja Ekonomi *Economic Performance*

16 Penghargaan dan Sertifikasi
Achievement and Certification

16 Keanggotaan Asosiasi *Membership in Associations*

2 Tentang Laporan About The Report

19 Menentukan Konten Laporan
Determining Report Content

20 Keterlibatan Pemangku Kepentingan
Stakeholder Engagement

21 Topik Materialitas dan Batasan Topik
Topic Materiality and Topic Boundary

3

Produksi dan Konsumsi yang Bertanggung Jawab Responsible Production and Consumption

26 Pengelolaan Air dan Air Limbah
Water and Wastewater Management

28 Pengelolaan Limbah yang Bertanggung Jawab
Responsible Waste Management

30 Pengelolaan Energi *Energy Management*

31 Emisi *Emission*

32 Bahan Kimia Yang Berkualitas *Good Chemicals Quality*

32 Rantai Pasokan yang Berkelanjutan
Sustainable Supply Chain

34 Pemasok yang Bertanggung Jawab
Responsible Supplier

35 Memberikan yang Terbaik untuk Pelanggan Kami
Providing the Best for Our Customers

36 Memperkaya Brand Lokal
Empowering Local Brand

4

Tanggung Jawab Sosial Social Responsibility

39 Keselamatan dan Kesehatan Karyawan
Employee Health and Safety

46 Proses Rekrutmen *Recruitment Process*

48 Keberagaman Karyawan *Employee Diversity*

50 Kesejahteraan Karyawan *Employee Wellbeing*

51 Pelatihan dan Pengembangan Karyawan
Employee Training and Development

52 Hubungan dengan Masyarakat
Community Relations

54 Indeks GRI *GRI Index*

58 Indeks POJK *POJK Index*

Pesan Presiden Direktur

President Director Message

Para Pemangku Kepentingan yang Terhormat,

PT Ever Shine Tex (selanjutnya disebut Ever Shine Tex) telah mengalami sejarah panjang sejak 1974. Selama 47 tahun, kami telah mengarungi berbagai tantangan dan kendala dan selama itu pula semangat kami tak pernah surut untuk menghadapinya. Dua tahun lalu sampai dengan hari ini, pandemi COVID-19 masih menjadi ancaman bagi kemanusiaan dan dunia bisnis, termasuk Ever Shine Tex. Bercermin pada seluruh pengalaman panjang kami, satu hal yang selalu menjadi tonggak bagi kami untuk selalu berdiri tegak adalah dedikasi kami untuk menjadi pemasok terpercaya bagi para konsumen yang berlandaskan keberlanjutan.

Dear Honorable Stakeholders,

PT Ever Shine Tex (in the future referred to as Ever Shine Tex) long history dates back to 1974. Over the past 47 years, we have endured countless challenges and obstacles, but our passion for overcoming them has never shrunk. Two years ago, we faced yet another unprecedented threat to humanity and our business in the form of the COVID-19 pandemic, which still presents as of today. When we look back on our extensive history, one thing that has always been a key milestone for us to stand firmly on was our dedication to being a reliable supplier for our consumers based on sustainability.



Sung Pui Man
Presiden Direktur
President Director

Keberlanjutan menjadi hal penting dalam keberlangsungan bisnis dan hanya dapat tercapai apabila kami bersama karyawan dan pemangku kepentingan lainnya bisa saling bahu membahu bekerjasama menerapkan prinsip-prinsip keberlanjutan sesuai peranan yang kita miliki. Sebagai Perusahaan tekstil yang sudah berdiri sejak dulu, kami senantiasa menawarkan produk terbaik sebagai bukti komitmen kami di sektor ini selama bertahun-tahun. Produk Ever Shine Tex merupakan manifestasi dari nilai yang kami pegang dan ingin kami bagikan kepada konsumen. Banyak yang telah kami lalui selama ini untuk menjunjung tinggi keberlanjutan. Namun bagi kami, menjadi terpercaya dan memberi dampak positif terhadap manusia dan lingkungan di masa depan merupakan hal tak ternilai.

Saya menyadari situasi akhir-akhir ini penuh ketidakpastian. Sebagaimana kita semua sadari, banyak bisnis yang terdampak pandemi, harga minyak mengalami kenaikan dan inflasi mempengaruhi bisnis, termasuk Ever Shine Tex. Melihat keadaan tersebut, saya memilih untuk menggunakan kesempatan ini sebagai sarana untuk belajar dan bertumbuh. Kami banyak melakukan inovasi untuk dapat terus berkembang didukung oleh sumber daya manusia yang memiliki visi dan semangat yang sama. Kami mampu mengubah tantangan ini menjadi kesempatan.

Kami menyadari bahwa karyawan merupakan bagian penting dalam keberlanjutan usaha, oleh karena itu, kami memastikan bahwa karyawan kami memperoleh kesejahteraan yang sesuai dan keamanan dalam bekerja. Kami juga menjaga hubungan baik dengan semua pihak. Kerjasama tanpa henti inilah yang membuat kami tetap bertahan selama lebih dari 47 tahun dan melebarkan sayap ke seluruh Indonesia dan ke 40 negara lain dengan keberlanjutan sebagai pondasi. Dalam laporan keberlanjutan pertama ini, kami ingin menawarkan inisiatif-inisiatif yang telah diambil oleh Ever Shine Tex dan meningkatkannya dengan bantuan anda semua. Untuk seluruh dedikasi, kerjasama dan kontribusi anda untuk Bumi yang lebih baik, saya mengucapkan banyak terima kasih kepada anda semua, seluruh karyawan, mitra usaha, dan para pemangku kepentingan.

Sustainability is an important thing in business continuity. It can only be achieved if we, with employees and other stakeholders, can work hand in hand to work together to apply the principles of sustainability according to the role we have. As a textile company that has been around for a long time, we strive to deliver outstanding products that reflect years of commitment. The products of Ever Shine Tex are a manifestation of the values that we hold dear, and we want to share this with consumers. Maintaining sustainability requires great effort. However, being reliable and having a positive impact on humans and the environment in the future is priceless.

I believe that the situation is currently unstable. As we all know, many businesses have been affected by the pandemic, oil prices skyrocketed, and inflation affects businesses, including Ever Shine Tex. When I consider the circumstances, I believe that these difficulties represent an opportunity to learn and grow, surrounded by like-minded human resources with the same vision and goal. We transform it into opportunities. We are able to turn this challenge into an opportunity.

We recognize that employees are an important part of business continuity. Therefore, we ensure that our employees receive appropriate welfare and safety. We also maintain close relationships with all parties. This relentless collaboration has kept us relevant for more than 47 years and allowed us to spread our wings to 40 other countries with sustainability as our foundation. In this first report, we want to share the initiatives Ever Shine Tex has taken and work with you to improve them. For all your dedication, cooperation, and contribution to a better Earth, I would like to thank you all employees, partners, and stakeholders.

1

Tentang PT Ever Shine Tex

About PT Ever Shine Tex

[GRI 102-1, GRI 102-3]



Didirikan pada tahun 1974, PT Ever Shine Tex Tbk bersama dengan Entitas anak yang dimiliki sepenuhnya PT. Primarajuli Sukses, merupakan produsen benang dan kain sintetis di Indonesia yang memulai produksi komersilnya pada tahun 1975 di Bogor, Jawa Barat, Indonesia. Perusahaan melakukan penawaran umum perdana pada bulan Juli tahun 1992 dan sahamnya tercatat pada Bursa Efek Indonesia (BEI) sejak tanggal 13 Oktober 1992, melalui kode saham ESTI.

Di tahun 2016, Perusahaan melakukan restrukturisasi operasional yakni menjual tanah dan bangunan pabrik kain yang terletak di Bogor dan seluruh kegiatan produksi kain dilakukan oleh Entitas Anak, PT Primarajuli Sukses. Perusahaan berpindah dari Bogor ke Jakarta sejak bulan Juni 2017, sesuai dengan hasil keputusan Rapat Umum Pemegang Saham Luar Biasa No.49, tanggal 14 Juni 2017. Kepengurusan atas usaha dagang tetap dijalankan oleh manajemen yang sama.

Established in 1974, PT Ever Shine Tex Tbk together with its wholly owned subsidiary PT. Primarajuli Sukses is a synthetic yarn and fabric manufacturer in Indonesia which started its commercial production in 1975 in Bogor, West Java, Indonesia. The Company launched its initial public offering in July of 1992, and its shares listed on the Indonesia Stock Exchange (IDX) since 13 October 1992, signified by the stock ticker symbol ESTI.

In 2016, The Company restructured its business operations by selling land and factory buildings in Bogor and consolidated all the production activities to its subsidiary, PT Primarajuli Sukses. The Company then moved from Bogor to Jakarta in June 2017, following the Extraordinary General Meeting of Shareholders resolutions, as stipulated in the Deed of Resolution No.49 dated June 14, 2017. The trading business activities continue to be led by the same management team.

Tentang PT Primarajuli Sukses

About PT Primarajuli Sukses



PT Primarajuli Sukses adalah Entitas anak dengan 99% kepemilikan oleh PT Ever Shine Tex Tbk. Didirikan pada tahun 1996, PT Primarajuli Sukses memproduksi benang Polyamide nylon 6, textured yarn, twisted yarn dan micro filament yarn untuk berbagai macam pembuatan kain tenun dan kain rajut sintetis untuk pasar domestik dan ekspor.

PT Primarajuli Sukses is a subsidiary with 99% ownership by PT Ever Shine Tex Tbk. Founded in 1996, PT Primarajuli Sukses primarily produces nylon yarn Polyamide nylon 6, textured yarn, twisted yarn, and microfilament yarn well suited for both knitted and woven synthetic fabrics and applicable to various industries in the domestic and international markets.

*Dalam Ribuan Dolar Amerika/In Thousand US Dollar

Pencapaian Achievement	2019	2020	2021
Pendapatan Revenue	29,894	23,948	30,726
Liabilitas Liability	47,655	41,511	36,639
Ekuitas Equity	13,457	12,962	14,574
Aset Assets	61,112	54,474	51,213

Visi dan Misi Perusahaan

Company Vision and Mission

[GRI 102-16] [POJK C.1]

Visi | Vision

Dikenal sebagai salah satu perusahaan tekstil sintetis terpadu yang terbaik di pasar lokal dan internasional
To be recognized internationally and locally as one of the best fully integrated synthetic textile company

Misi | Mission

1. Mematuhi kebutuhan pelanggan
Understanding customer's need
2. Manajemen operasi yang dijalankan secara efektif dan efisien
Effective and efficient in management operation
3. Perbaiki secara berkelanjutan untuk kesempurnaan
Strive for excellence and continuous improvement
4. Sumber daya manusia yang kompeten
Competent human resources

Wilayah Operasional

Operational Coverage

[GRI 102-2, GRI 102-4, GRI 102-6] [POJK C.3.d]

Dalam rangka mendukung kebutuhan sandang dan fashion yang terus berkembang seiring dengan pertumbuhan populasi dunia, produk kami tersebar di dalam pasar domestik dan internasional.

Di Indonesia, produk kami tersebar di kota-kota besar seperti Jakarta, Bandung, Semarang, Tasikmalaya, Surabaya, Bali, dan Makassar. Produk kami juga diekspor ke 20 negara lain, seperti Malaysia, Singapura, Thailand, dan berbagai negara lainnya yang tersebar di dunia.

Saat ini, PT Ever Shine Tex memiliki 1 kantor pusat dan 1 pabrik yang didukung oleh 874 karyawan.

We continue to support the growing needs of clothing and fashion with the world's growing population. Our products are spread in both domestic and international markets.

In Indonesia, our products are distributed across the major cities such as Jakarta, Bandung, Semarang, Tasikmalaya, Surabaya, Bali, and Makassar. Our products are also exported to more than 20 countries around the world, such as Malaysia, Singapore, Thailand, and others.

To date, PT Ever Shine Tex has one head office and one factory with 874 employees.

Ekspor meliputi negara-negara ini
Export sales covers these countries



Penjualan dalam negeri meliputi kota ini
Domestic sales covers these cities



Demografi Karyawan

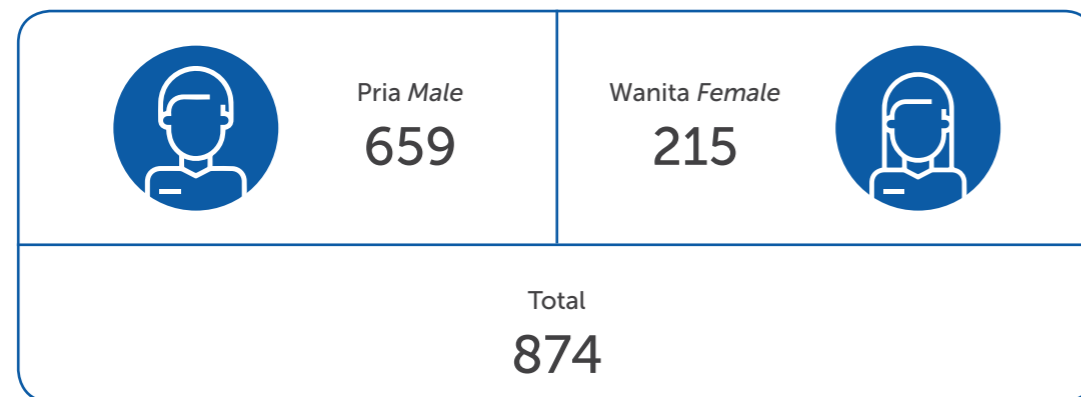
Employee Demographic

[GRI 102-7, GRI 102-8] [POJK C.3.b]

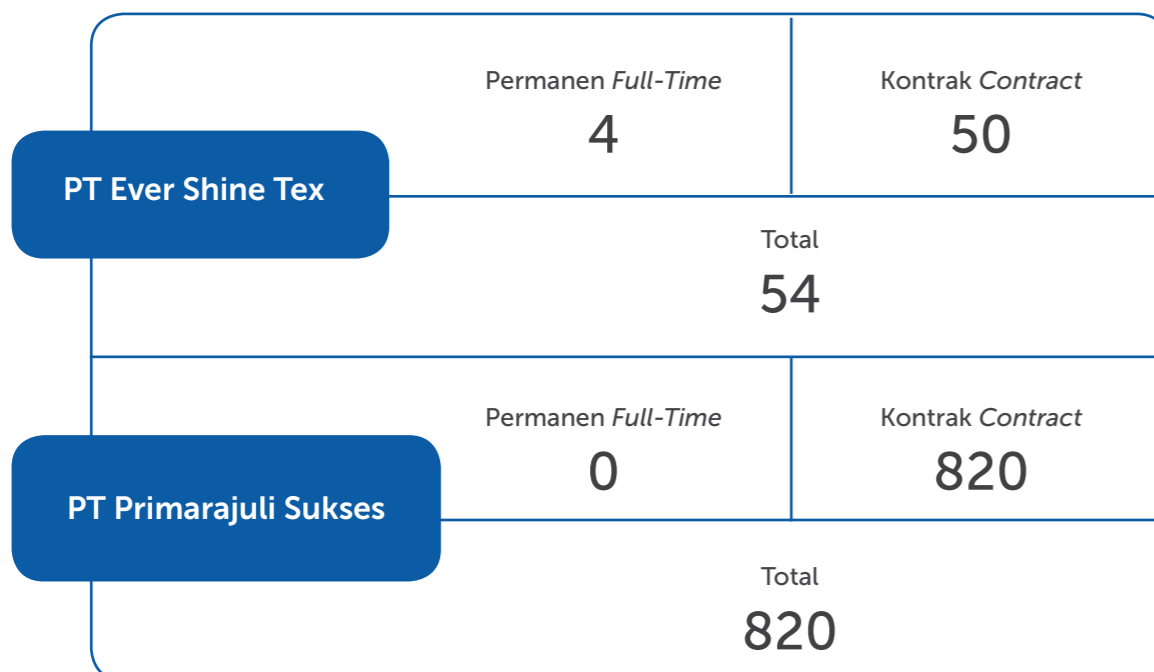
Dukungan dan kontribusi karyawan kami memiliki peran yang penting dalam keberlangsungan Perusahaan. Tahun ini, kami didukung oleh 874 karyawan, dimana 224 orang bekerja di pabrik benang, 562 orang bekerja di pabrik kain, 34 orang di kantor/umum, dan 54 orang bekerja di kantor pusat di Jakarta.

Our employees' contribution and support play a crucial role in the Company's sustainability. This year, we are supported by 874 employees, of which 224 worked at the yarn factory, 563 worked at the fabric factory, 34 worked at the factory general office and the remaining 54 worked at the head office in Jakarta.

Jumlah karyawan berdasarkan jenis kelamin | Number of employees by gender (2021)



Jumlah karyawan berdasarkan wilayah | Number of employees by region (2021)



Produk dan Brand Kami

Our Products and Brand

[GRI 102-2] [POJK C.4]

PT Ever Shine Tex beserta PT Primarajuli Sukses memproduksi benang berupa filamen, texture dan twisting (Nylon dan Polyester) serta kain tenun dan rajut. Produk kami telah mendapatkan sertifikasi standar 100 by Oeko-tex yang bertujuan untuk memastikan produk tekstil aman dari zat kimia yang berbahaya. PT Ever Shine Tex juga memiliki beberapa merk di bawah naungan kami:

PT Ever Shine Tex and PT Primarajuli Sukses produce yarns in the form of filament, texture and twisting (Nylon and Polyester), as well as woven and knitted fabrics. Our products have obtained standard certification of 100 by Oeko-tex to ensure that our products are safe from harmful chemicals. Several brands under PT Ever Shine Tex are:

- Fabric Division - APL 10000
- Fabric Division APOLLO
- Fabric Division HUT 1080
- Fabric Division - DECOTEX
- Fabric Division - LININGTEX
- Fabric Division - PROCOTTON

Jenis Produk Type of Product	Jumlah Total
Kain Tenun/yard Woven Fabrics/yards	48,000,000
Kain Rajut/kg Knitted Fabrics/kgs	1,800,000
Benang Bertekstur/kg Texturized Yarn/kgs	7,200,000
Benang Pilihan/kg Twisted Yarn/kgs	3,600,000
Benang Nylon Filamen/kg Nylon Filament Yarns/kgs	10,800,000

Perusahaan bergerak dalam kegiatan usaha industri tekstil dengan hasil produk kain tenun dan kain rajut yang dapat diolah menjadi:

The Company is engaged in the textile industry with end products such as woven and knitted fabrics for various purposes as follows:

- Jaket | Jacket
- Baju olahraga | Tracksuits
- Baju luar | Outerwear
- Baju anak-anak | Children's clothes
- Busana wanita | Women's fashion
- Gaun pengantin | Wedding dress
- Pita | Ribbon
- Tas | Bag
- Payung | Umbrella
- Perlengkapan interior rumah | Home interior accessories
- Dekorasi dan lain-lain | Decoration and others

Tata Kelola Perusahaan yang Baik

Good Corporate Governance

[GRI 102-5, GRI 102-18, GRI 102-45] [POJK C.3.c, POJK F.1]



Sebagai perusahaan publik, PT Ever Shine Tex Tbk berkomitmen untuk menerapkan prinsip-prinsip Tata Kelola Perusahaan Yang Baik (GCG) yang mencakup keterbukaan, kewajaran, profesionalisme, akuntabilitas dan tanggung jawab sosial. Melalui penerapan Tata Kelola Perusahaan Yang Baik dapat meningkatkan nilai tambah bagi para pemangku kepentingan kami.

Perusahaan dan Entitasnya selalu mengambil keputusan dengan berdasarkan asas hukum, etika usaha dan ketaatan pada peraturan yang berlaku. Di samping itu, Perusahaan menerapkan standar tata kelola yang diterima secara internasional dan penerapan pedoman tata kelola perusahaan terbuka sebagaimana tersebut dalam Peraturan Otoritas Jasa Keuangan No. 21/POJK.04/2015 dan standar operasi di setiap divisi/unit kerja Perusahaan.

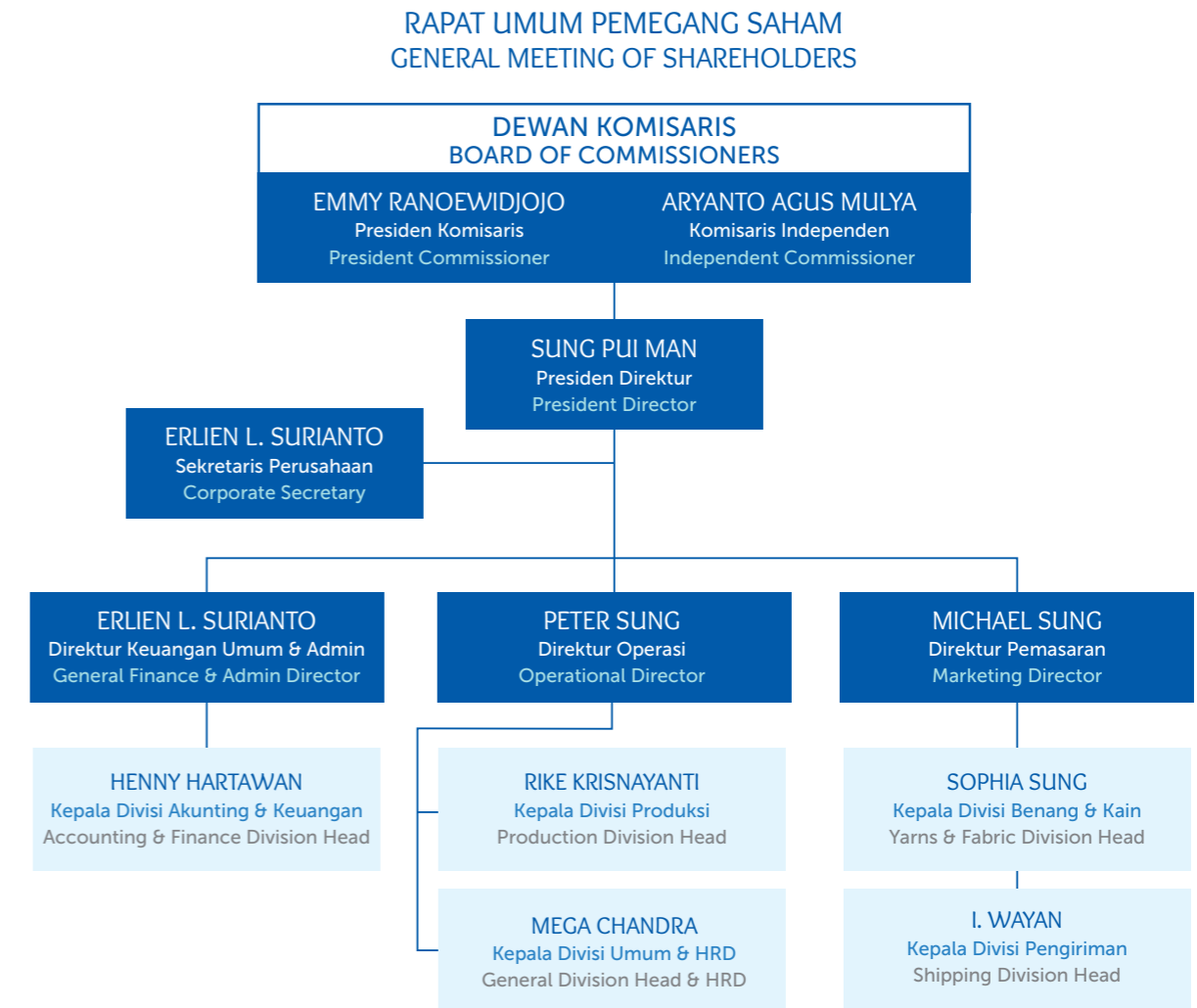
PT Ever Shine Tex dipimpin oleh Presiden Direktur yang bertugas untuk merencanakan strategi perusahaan dan memimpin tim dalam implementasi bisnis, dibantu oleh para direktur lainnya Direktur Keuangan Umum, Operasi dan Pemasaran.

As a public company, PT Ever Shine Tex Tbk is committed to ensure Good Corporate Governance (GCG), which encompasses openness, fairness, professionalism, accountability, and social responsibility. The implementation of a Good Corporate Governance may allow us to add value for our stakeholders.

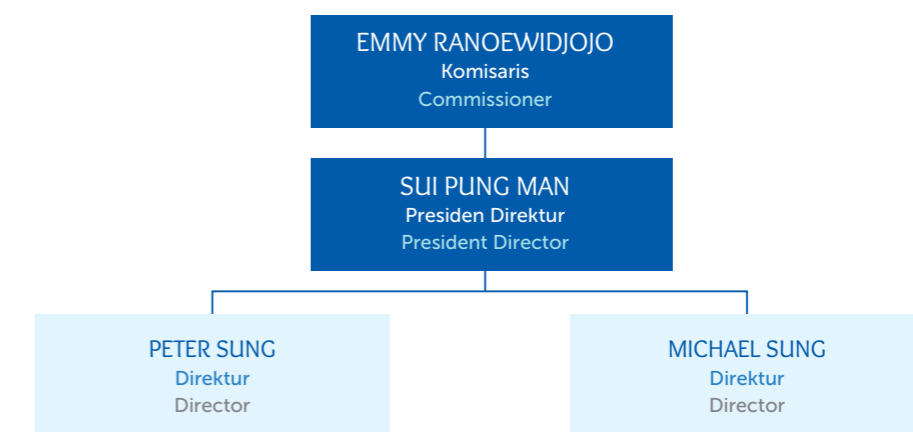
The Company and its subsidiaries base all decisions on legal principles, business ethics, and compliance with applicable regulations. In addition, the Company applies globally recognized governance standards and implements the guidelines for public company governance as stated in the Financial Services Authority Regulation No. 21/POJK.04/2015 and operating standards in each division/work unit of the Company.

PT Ever Shine Tex is led by the President Director, responsible for planning the Company's strategy and leading the team in business implementation, assisted by the Director of General Finance, Operations, and Marketing.

Struktur Organisasi Organizational Structure

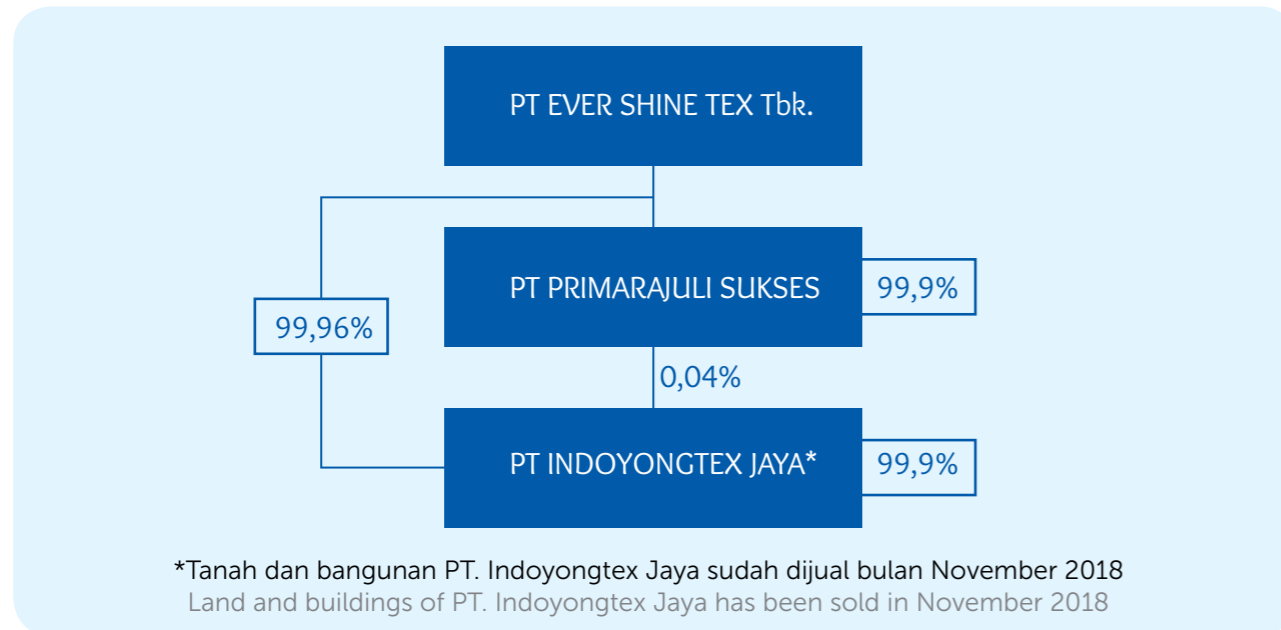


Susunan Komisaris dan Direksi PT Cahaya Interkontinental per 31 Desember 2021 adalah sebagai berikut:
The composition of Commissioners and Directors PT Cahaya Interkontinental per December 31, 2021 is as follows:



Informasi lengkap mengenai struktur pemegang saham utama dan pengendali Perusahaan tersedia pada Laporan Tahunan 2021 kami yang dapat diakses melalui situs resmi Perusahaan.

Complete information on our primary shareholders and the controllers of the Company can be found in our 2021 Annual Report (AR), which is available on the Company's official website.



Etika Bisnis

Kode etik Perusahaan disusun untuk menegakkan nilai-nilai yang sudah dibangun berdasarkan moral dan nilai budaya kami sejak beroperasi selama lebih dari 40 tahun.

Business Ethics

The Company's code of conduct is arranged to uphold the values built upon our moral and cultural values since its founding more than 40 years ago.

Bentuk kode etik Perusahaan mengatur perilaku yang berhubungan dengan:

- Integritas
- Anti suap
- Keterlibatan dalam kegiatan politik
- Pengadaan barang dan jasa
- Hubungan antar karyawan
- Benturan kepentingan
- Hubungan dengan pemegang saham
- Rahasia perusahaan
- Mekanisme pelaporan terhadap pelanggaran kode etik sanksi atas pelanggaran peraturan

The Company's code of conducts regulates issues such as:

- Integrity
- Anti bribery
- Involvement in political activities
- Procurement of goods and services
- Employees relationship
- Conflict of interest
- Relationship with shareholders
- Corporate confidentiality
- Grievance mechanisms on violations of the code of ethics



Kinerja Ekonomi

Economic Performance

[GRI 201-1] [POJK B.1, POJK F.4]

Dalam keadaan pandemi yang serba tidak menentu, Perusahaan terus berinovasi dan beradaptasi dengan cepat mengikuti tren pasar. Kami memberlakukan protokol kesehatan yang ketat dan pemberian vaksinasi bagi para karyawan operasional untuk memastikan keberlangsungan kegiatan.

In this unprecedented time due to the pandemic, the Company continues to innovate and adapt quickly to meet the market requirements. We applied strict health protocols and distributed vaccines programs for our operational employees to ensure operational continuity.

Pada tahun 2021, PT Ever Shine Tex mencatat penjualan bersih sebesar US\$ 30,73 juta atau naik sebesar 28,3% bila dibandingkan dengan penjualan tahun 2020 yaitu sebesar US\$ 23,95 juta. Berikut adalah kinerja ekonomi Perusahaan selama tahun 2021:

In 2021, PT Ever Shine Tex recorded net sales of US\$ 30.73 million, an increase of 28.3% compared to sales of US\$ 23.95 million in 2020. Below is our economic performance in 2021:

*Dalam Ribuan Dolar Amerika/In Thousand US Dollar

Nilai Ekonomi Langsung yang Dihasilkan Direct Economic Value Generated	2019	2020	2021
Penjualan Neto Net sales	29.894.354	23.948.101	30.725.641
Pendapatan Bunga Interest Income	322.859	626.746	103
Pendapatan Lainnya Other Income	-	-	-
Total	30.217.213	24.574.847	30.725.744
Nilai Ekonomi yang Didistribusikan Economic Value Distributed	2019	2020	2021
Biaya operasional (beban pokok penjualan, penjualan, umum & administrasi diluar biaya tenaga kerja) Operating Cost (Cost of Sales, SG&A exclude Staff Cost)	26.643.955	4.138.692	4.114.578
Gaji dan tunjangan karyawan Employee wages and benefits	4.800.170	987.990	1.909.466
Pembayaran untuk penyedia modal (utang dan modal saham) Payment to providers of capital (Debt and equity capital)	1.355.455	-	-
Investasi Masyarakat Community investment	-	256.776	172.799
Pembayaran pajak penghasilan kepada pemerintah - Indonesia Payments of income taxes to Indonesian government	230.580	25.152.791	29.113.202
Total	33.010.160	25.152.791	29.113.202
Nilai Ekonomi yang Disimpan Economic Value Retained	2019	2020	2021
Nilai Ekonomi yang Disimpan Economic Value Retained	(2.792.947)	(577.944)	1.612.542

Biaya Lingkungan Hidup | Environmental Cost

Jenis Type	2019	2020	2021
Biaya pengolahan limbah oleh pihak ketiga Waste treatment fees by third parties	428.396.100	535.959.600	414.150.000

Penghargaan dan Sertifikasi

Achievement and Certification

[GRI 102-12]

Hingga saat ini, PT Ever Shine Tex TBK dengan entitas anak, PT Primarajuli Sukses memperoleh berbagai sertifikasi mutu, yaitu:

Currently, PT Ever Shine Tex TBK with its subsidiary PT Primarajuli Sukses has received the following quality certifications:

Marks & Spencer

Gemex Trading

ISO 9001:2015

Testex of Swiss Textile
Testing Institute

Institute of International testing
Association for Applied UV Protection

Keanggotaan Asosiasi

Membership in Associations

[GRI 102-13] [POJK C.5]

PT Ever Shine Tex merupakan anggota dari berbagai asosiasi yang mana dapat memungkinkan Perusahaan untuk memperluas jaringan, memberikan pengalaman dan menjadi mitra yang baik bagi masyarakat maupun Pemerintah.

PT Ever Shine Tex is a member of several associations which allows the Company to expand its network, provide experience, and act as a good partner for the community and Government.

Asosiasi Pertekstilan Indonesia
(API)

Asosiasi Produsen Synthetic Fiber
(APSYFI)

Asosiasi Emiten Indonesia
(AEI)

2

Tentang Laporan

About the Report

[GRI 102-3, GRI 102-48, GRI 102-49, GRI 102-50, GRI 102-51, GRI 102-52, GRI 102-53, GRI 102-54] [POJK C.2]



Ini merupakan Laporan Keberlanjutan PT Ever Shine Tex yang pertama.

Laporan ini dibuat untuk mengomunikasikan inisiatif dan upaya kami dalam mendukung pembangunan berkelanjutan. Laporan ini mencakup kegiatan operasional kami dalam aspek lingkungan, sosial, dan ekonomi serta berfungsi sebagai evaluasi internal.

Kami berencana untuk menerbitkan laporan keberlanjutan setiap tahun.

This is the first PT Ever Shine Tex Sustainability Report.

This report served as a way to communicate our initiatives and efforts to support sustainable development. It covers our operation's environmental, social, and economic aspects and serves as an internal evaluation.

We will plan to publish a sustainability report annually.

Pada edisi pertama ini, kami berfokus pada kegiatan kantor utama PT Ever Shine Tex yang berlokasi di Jakarta dan unit produksi yang berlokasi di Tangerang, dengan periode pelaporan 1 Januari hingga 31 Desember 2021. Penggunaan istilah "PT Ever Shine Tex/Perusahaan/Kami" mengacu kepada PT Ever Shine Tex Tbk.

Laporan ini telah disiapkan sesuai dengan Standar GRI: Pilihan inti. GRI atau Global Reporting Initiative adalah sebuah organisasi standar independen internasional yang membantu bisnis, pemerintah, dan organisasi lainnya untuk memahami dan mengkomunikasikan dampak mereka terhadap isu terkait perubahan iklim, hak asasi manusia, dan korupsi. Standar GRI adalah salah satu standar untuk pelaporan keberlanjutan yang sudah digunakan oleh berbagai organisasi di dunia. Nomor pengungkapan kami cantumkan di bagian yang relevan dan di Indeks GRI.

Laporan ini juga ditulis sesuai dengan Peraturan Otoritas Jasa Keuangan Nomor 51/POJK.03/2017 tentang Penerapan Keuangan Berkelanjutan bagi Lembaga Jasa Keuangan, Emiten, dan Perusahaan Publik.

Laporan ini diterbitkan dalam Bahasa Indonesia dan Bahasa Inggris dan dapat diunduh di www.evershinetex.com. Kami sangat menghargai masukan dari para pemangku kepentingan dan para pembaca untuk meningkatkan kualitas laporan kami.

Mohon sampaikan masukan Anda melalui Lembar Umpan Balik di bagian akhir laporan ini dan ditujukan ke Corporate Communication di kantor pusat kami:

This first edition focuses on activities conducted at PT Ever Shine Tex's main office located in Jakarta and the production unit located in Tangerang, with a reporting period of 1 January to 31 December 2021. The term "PT Ever Shine Tex/ Company/We" refers to PT Ever Shine Tex Tbk.

This report has been prepared in accordance with the GRI Standards: Core options. GRI or Global Reporting Initiative is an independent international standards organization that helps businesses, governments, and other organizations to understand and communicate their impact on issues related to climate change, human rights, and corruption. The GRI standard is one of the standards for sustainability reporting widely used by various global organizations. The disclosure number is listed in the relevant section and the GRI Index.

This report is also written in accordance with the Financial Services Authority Regulation Number 51/POJK.03/2017 concerning the Implementation of Sustainable Finance for Financial Services Institutions, Issuers, and Public Companies.

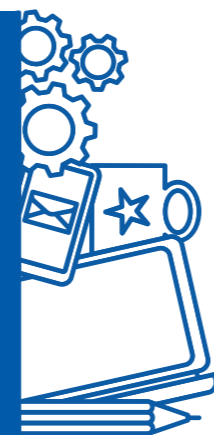
This report is published in Bahasa Indonesia and English and available to download at www.evershinetex.com. We appreciate inputs from stakeholders and readers to improve the quality of our report.

Please submit your feedback through the Feedback Sheet at the end of this report and addressed to Corporate Communications at our Head office:



Kantor Pusat & Surat Menyurat:
Head Office & Correspondence Office:

Jl. H. Fachruddin No.16
Jakarta 10250, Indonesia
Telepon | Phone : +62(21) 316 0238 (hunting)
Fax : +62(21) 316 0260, 316 0271
Website : www.evershinetex.com
Email : evershine@evershinetex.com



Menentukan Konten Laporan

Determining Report Content

[GRI 102-46]

Dalam penyusunan laporan ini, kami menerapkan 10 prinsip pelaporan Standar GRI dalam penentuan konten dan kualitas laporan. Keempat prinsip pelaporan dalam mendefinisikan konten laporan adalah inklusivitas pemangku kepentingan, konteks keberlanjutan, materialitas, dan kelengkapan. Untuk kualitas laporan sendiri, terdapat enam prinsip, yaitu akurasi, keseimbangan, kejelasan, komparabilitas, keandalan, dan ketepatan waktu.

In preparing this report, we applied the 10 reporting principles of the GRI Standards in determining the content and quality of the report. The four reporting principles in defining report content are stakeholder inclusiveness, sustainability context, materiality, and completeness. For the quality of the report itself, there are six principles, namely accuracy, balance, clarity, comparability, reliability, and timeliness.

1. Mengumpulkan masukan (saran dan kritik) untuk perbaikan dari para Pemangku Kepentingan selama periode pelaporan
Collect input (suggestions and criticism) for improvement from Stakeholders during the reporting period
2. Rapat Manajemen Internal
Internal Management Meeting
3. Focus Group Discussion dengan Pemangku Kepentingan Internal - Survei ke Pemangku Kepentingan Internal dan Eksternal
Focus Group Discussion with Internal Stakeholders - Survey to Internal and External Stakeholders
4. Pembahasan topik materialitas bersama dengan manajemen Penetapan Topik Material
Discussion of materiality topics with management Determination of Material Topic

Keterlibatan Pemangku Kepentingan

Stakeholder Engagement

[GRI 102-40, GRI 102-42, GRI 102-43, GRI 102-44] [POJK E.4]

Di tengah pandemi, kami terus berkomunikasi dengan para pemangku kepentingan untuk memastikan bahwa kami tetap dapat memenuhi harapan dan menyuarakan kepentingan mereka. Dengan adanya pembatasan sosial berskala besar yang diterapkan di berbagai kota di Indonesia, berbagai alternatif komunikasi kami lakukan, seperti secara komunikasi daring (via jaringan internet). Komunikasi dengan para pemangku kepentingan kami lakukan secara terus menerus sepanjang periode pelaporan untuk menunjang kegiatan operasional dan juga untuk kebutuhan pelaporan.

During the pandemic, we are in constant communication with our stakeholders to ensure that we can meet their expectations and voice their interests. With the large-scale social restrictions implemented in various cities in Indonesia, we have conducted various communication alternatives, such as online communication (via the internet). Communication with our stakeholders is carried out continuously throughout the reporting period to support operational activities and also for reporting needs.

No.	Pemangku Kepentingan Stakeholders	Metode Pelibatan Engagement Method	Frekuensi Pendekatan Frequency of Approach	Topik Topic
1	Karyawan Employee	WhatsApp, Rapat WhatsApp, Meeting	Setiap hari Every day	Target kerja Work target
2	Pemerintah Daerah Local government	WhatsApp / Telepon / Email/ Kunjungan WhatsApp / Phone / Email / Visit	Tahunan / Ad Hoc Annual / Ad Hoc	Update peraturan terbaru, pengurusan perizinan (baru / perpanjangan) Update the latest regulations, licensing management (new / renewal)
3	Masyarakat Community	Kunjungan Visit	Ad Hoc Ad Hoc	Kebutuhan dan harapan dari masyarakat sekitar perusahaan The needs and expectations of the community around the company
4	Polisi Police	WhatsApp / Telepon / Email WhatsApp / Phone / Email	Ad Hoc Ad Hoc	Keamanan lingkungan perusahaan Corporate environmental security
5	Badan Penyelenggara Jaminan Sosial Social Security Administrator	WhatsApp / Telepon / Email/ Kunjungan WhatsApp / Phone / Email / Visit	Ad Hoc Ad Hoc	Update peraturan terbaru, pengurusan pendaftaran BPJS Karyawan Update the latest regulations, managing BPJS registration
6	Dinas Tenaga Kerja (DISNAKER) Department of Manpower	WhatsApp / Telepon / Email Kunjungan WhatsApp / Phone / Email / Visit	Triwulan / Ad Hoc Quarterly / Ad Hoc	Update peraturan terbaru terkait K3, Laporan K3 (P3K3 & KK2) Update the latest regulations related to OHS, OHS Report
7	Dinas Lingkungan Hidup & Kebersihan (DLHK) Department of Environment & Hygiene	WhatsApp / Telepon / Email / Website DLHK / Kunjungan WhatsApp / Phone / Email / DLHK Website / Visit	Perbulan / Ad Hoc Monthly / Ad Hoc	Update peraturan terbaru terkait Lingkungan, Laporan UKL-UPL Update the latest regulations related to the Environment, UKL-UPL Report
8	Laboratorium Pengujian Testing Laboratory	WhatsApp / Telepon / Email WhatsApp / Phone / Email	Persemester / Ad Hoc Semester / Ad Hoc	Metode pengujian dan parameter uji sesuai peraturan Test methods and test parameters according to regulations
9	Pemasok Supplier	WhatsApp / Rapat WhatsApp / Meeting	Ad Hoc Ad Hoc	Kualitas produk / jasa yang disediakan supplier serta produk baru untuk menekan cost Quality of products/services provided by suppliers as well as new products to reduce costs
10	Pemegang Saham Shareholders	Rapat / Email Meeting / Email	Ad Hoc Ad Hoc	Strategi Manajemen Management Strategy
11	Kreditor Bank Bank Creditors	Kunjungan / Rapat Visit / Meeting	Ad Hoc Ad Hoc	Kredit dan aturan mengenai perbankan Credit and banking regulations
12	Pelanggan Customer	Kunjungan / WhatsApp / Telepon / Meeting Online Visit / WhatsApp / Phone / Online Meeting	Ad Hoc Ad Hoc	Harga & kualitas produk Product price & quality

Topik Materialitas dan Batasan Topik

Topic Materiality and Topic Boundary

[GRI 102-46, GRI 102-47]

Tahun 2021 adalah tahun kedua dari pandemi Covid-19. Pandemi ini telah merubah cara kami beroperasi dan menjalankan usaha. Hal yang terpenting bagi kami adalah keselamatan karyawan, lingkungan dan komunitas sekitar yang berujung kepada keberlanjutan perusahaan. Pada laporan keberlanjutan ini, kami berusaha mendapatkan informasi mengenai topik-topik penting lainnya dari pemangku kepentingan kami melalui survei topik materialitas.

Materialitas adalah ambang batas di mana Aspek menjadi cukup penting untuk dilaporkan. Di luar ambang ini, Aspek Material tidak memiliki tingkat kepentingan yang sama dan penekanan dalam laporan harus mencerminkan prioritas relatif dari Aspek Material tersebut. Materialitas untuk pelaporan keberlanjutan tidak hanya terbatas pada Aspek yang memiliki dampak keuangan yang signifikan pada organisasi. Menentukan materialitas untuk laporan keberlanjutan juga termasuk mempertimbangkan dampak ekonomi, lingkungan, dan sosial yang melewati ambang batas tertentu dalam memenuhi kebutuhan saat ini tanpa mengorbankan kebutuhan generasi mendatang.

Dalam prosesnya, terdapat 31 topik materialitas yang teridentifikasi relevan bagi sektor Perusahaan kami. Kemudian kami melakukan:

- Survei materialitas terhadap pemangku kepentingan internal maupun eksternal
Materiality survey for internal and external stakeholders
- Focus Group Discussion (FGD) dengan perwakilan dari berbagai departemen
Focus Group Discussion (FGD) with representatives from various departments
- Rapat bersama manajemen untuk menentukan 10 topik materialitas sebagai fokus dari laporan keberlanjutan ini
Meeting with management to determine 10 materiality topics as the focus of this sustainability report

2021 was the second year of the Covid-19 pandemic. This pandemic has altered the way we operate and do business. The most important thing for us is the safety of employees, the environment and the surrounding community which leads to the sustainability of the company. In this sustainability report, we seek to obtain information about other important topics from our stakeholders through a materiality topic survey.

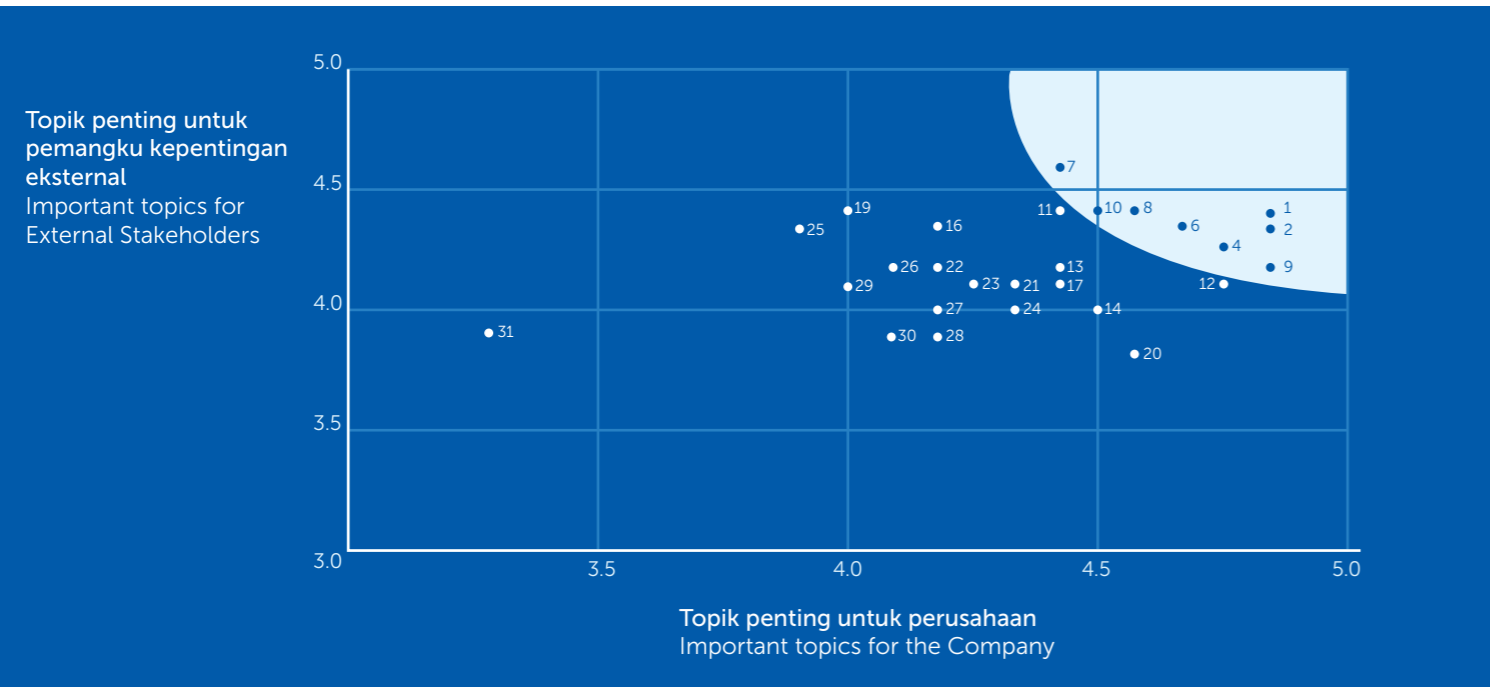
Materiality is the threshold at which the Aspect becomes important enough to be reported. Material Aspects beyond this threshold are not equally important and the emphasis in the report should reflect the relative priority of those material Aspects. Materiality for sustainability reporting is not limited to Aspects that have a significant financial impact on the organization. Determining materiality for a sustainability report also includes the consideration of excessive economic, environmental, and social impacts against particular thresholds in meeting present needs without compromising the needs of future generations.

In the process, 31 materiality topics were identified as relevant to our Company sector, subsequently we conduct:



Dari hasil survei materialitas yang dilakukan terhadap pemangku kepentingan internal maupun eksternal, terdapat 10 topik materialitas yang menjadi fokus pada periode pelaporan ini.

From the results of the materiality survey conducted for internal and external stakeholders, there are 10 materiality topics that are the focus of this reporting period.



10

Topik Teratas

Top 10 Topics

1. **Pengelolaan limbah cair dan limbah berbahaya secara bertanggung jawab**
Responsible treatment of liquid waste and hazardous waste
2. **Identifikasi dan evaluasi bahaya dan kecelakaan kerja secara berkala**
Regular identification and evaluation of occupational hazards and accidents
3. **Perhatikan kesejahteraan karyawan**
Pay attention to employee welfare
4. **Komunikasi tentang kesehatan dan keselamatan kerja**
Communication about occupational health and safety
5. **Konsumsi air secara efisien dan bertanggung jawab**
Consumption of water efficiently and responsibly
6. **Manajemen emisi udara**
Air emission management
7. **Menggunakan bahan kimia/aditif yang aman bagi pekerja dan konsumen**
Use chemicals/additives that are safe for workers and consumers
8. **Produk diproses di pabrik yang memenuhi standar kualitas lingkungan**
Products are processed in factories that comply with environmental quality standards
9. **Menghormati hak asasi manusia**
Respect for human rights
10. **Memiliki dan mengikuti Kode Etik dalam menjalankan bisnis secara sehat dan memperlakukan semua pihak dengan etis dan profesional**
Has and follow a Code of Ethic in conducting business in a healthy manner and treating all parties ethically and professionally

Selanjutnya, kami memetakan setiap topik materialitas dengan Standar GRI. Setiap topik memiliki batasannya sendiri dalam rantai pasokan kami. Batasan topik ini dapat menentukan timbulnya dampak suatu topik material dan peran PT Ever Shine Tex.

Next, we mapped each materiality topic to the GRI Standards. Each topic has its own boundaries in our supply chain. This topic boundary determines the impact of a material topic and the role of PT Ever Shine Tex.

Dampak yang kami laporkan dapat disebabkan, dikontribusikan, atau dikaitkan dengan aktivitas kami melalui hubungan bisnis.

The impacts we report may be caused, contributed to, or associated with our activities through business relationships.



No	Topik Materialitas Material Topic	Topik GRI GRI Topic	Pemasok Supplier	PT Ever Shine Tex PT Ever Shine Tex	Pelanggan Customer
1	Pengelolaan limbah cair dan limbah berbahaya secara bertanggung jawab Responsible treatment of liquid waste and hazardous waste	Air dan Efluen Water and Effluent			
2	Identifikasi dan evaluasi bahaya dan kecelakaan kerja secara berkala Regular identification and evaluation of occupational hazards and accidents	Kesehatan dan Keselamatan Kerja Occupational Health and Safety			
3	Memperhatikan kesejahteraan karyawan Pay attention to employee welfare	Ketenagakerjaan Employment			
4	Komunikasi kesehatan dan keselamatan kerja Communication about occupational health and safety	Kesehatan dan Keselamatan Kerja Occupational Health and Safety			
5	Konsumsi air secara efisien dan bertanggung jawab Consumption of water efficiently and responsibly	Air dan Efluen Water and Effluent			
6	Pengelolaan emisi udara Air emission management	Emisi Emission			
7	Produk diproses di pabrik yang memenuhi standar kualitas lingkungan Products are processed in factories that comply with environmental quality standards	Praktik Pengadaan Procurement Practice			
8	Menghormati hak asasi manusia Respect for human rights	Penilaian Hak Asasi Manusia Human Rights Assessment			
9	Memiliki dan mengikuti Kode Etik dalam menjalankan bisnis secara sehat dan memperlakukan semua pihak dengan etis dan profesional Has and follow a Code of Ethic in conducting business in a healthy manner and treating all parties ethically and professionally	Komunikasi, Keberagaman, Non-diskriminasi Communication, Diversity, Non-discrimination			

3

Produksi dan Konsumsi yang Bertanggung Jawab

Responsible Production and Consumption

[GRI 102-11]



Sebagai bagian dari industri fesyen yang bergerak dengan cepat, penting bagi industri tekstil untuk memproduksi secara bertanggung jawab dan mendukung konsumsi fesyen yang berkelanjutan. Ini merupakan langkah penting untuk mengurangi potensi dampak ke lingkungan, sehingga dapat menjaga sumber daya alam yang ada, untuk generasi saat ini dan masa depan.

Di PT Ever Shine Tex, kami berupaya untuk selalu menghasilkan produk yang mempertimbangkan aspek berkelanjutan, yakni termasuk produksi yang tidak merusak lingkungan dan beretika. Mulai dari pengadaan bahan baku, proses produksi, dan pemasaran, kami berusaha mematuhi peraturan yang berlaku dan melakukan inisiatif-inisiatif untuk memitigasi potensi dampak dari kegiatan operasional kami.

As part of the fast-changing fashion industry, the textile industry needs to promote responsible production and support sustainable fashion consumption. These are important steps to reduce the environmental potential impact and preserve existing natural resources for current and future generations.

At PT Ever Shine Tex, we strive always to produce products that consider sustainable aspects, including production that does not damage the environment and ethics. Starting from the procurement of raw materials, production processes, and marketing, we strive to comply with applicable regulations and take initiatives to mitigate the potential impacts of our operational activities.

Pendekatan kami untuk mencapai produksi dan konsumsi yang bertanggung jawab juga melibatkan mitra kerja dan pelanggan, agar terus saling bahu membahu untuk melakukan perubahan ke arah yang lebih baik. Kami yakin inisiatif yang kami lakukan ini dapat berkontribusi pada pembangunan yang berkelanjutan, khususnya Tujuan Pembangunan Berkelanjutan PBB:

Our approach to achieving responsible production and consumption also involves our partners and customers to continue to work hand in hand to make changes towards a more sustainable direction. We believe that our initiatives can contribute to sustainable development, particularly the United Nations Sustainable Development Goals:

- No 3 Good health and well-being
- No 6 Clean water and sanitation
- No 7 Affordable and clean energy
- No 12 Responsible consumption and production

- No 3 Good health and well-being
- No 6 Clean water and sanitation
- No 7 Affordable and clean energy
- No 12 Responsible consumption and production



Pendekatan kami Our Approach



Pengelolaan Air dan Air Limbah

Water and Wastewater Management

[GRI 303-1, GRI 303-2, GRI 303-3, GRI 303-4, GRI 303-5] [POJK F.8]

Pengelolaan air dan air limbah kami berfokus pada penghematan air dan perlindungan lingkungan untuk memastikan ketersediaan air dalam jangka panjang. Usaha kami dalam mengkonservasi air menjadikan air daur ulang dari fasilitas daur ulang air kami sebagai salah satu sumber air Perusahaan. Melalui fasilitas daur ulang air, kami mengolah air limbah sehingga layak untuk digunakan kembali dan kami dapat mengurangi penggunaan air sungai. Pengawasan penggunaan air juga dilakukan dengan melakukan pengukuran melalui flowmeter, khususnya di proses produksi yang konsumsi airnya signifikan.

Our water and wastewater management focuses on saving water and protecting the environment to ensure long-term water availability. Our efforts to conserve water make recycled water from our water recycling facility one of the Company's water sources. Through our water recycling facility, we treat wastewater to be suitable for reuse, and we can reduce the use of river water. Monitoring water use is also conducted by measuring it through a flowmeter, especially in production processes where water consumption is significant.



Kampanye hemat air untuk mengedukasi karyawan dan seluruh pihak yang berada di fasilitas kami tentang pentingnya konservasi air.

A water-saving campaign to educate our employees and everyone in our facilities about the importance of water conservation.



Meskipun unit operasional kami tidak berada di daerah rawan air, melalui penggunaan air daur ulang dan perilaku hemat air, kami berusaha menjaga sumber daya air yang merupakan milik bersama

Although our operations are not in the water stress areas, we strive to protect water resources that belong to everyone through the use of recycled water and water-saving behavior



Sumber Source	2019	2020	2021
Air Sungai River Water			
Air Tawar Fresh water (≤ 1000 mg/L TDS)	993,093	809,932	825,527
Air Lainnya Other water (> 1000 mg/L TDS)	0	0	0
Air Kota Municipal Water			
Air Tawar Fresh water (≤ 1000 mg/L TDS)	288,643	322,817	293,419
Air Lainnya Other water (> 1000 mg/L TDS)	0	0	0
Grand Total	1,281,736.0	1,132,749.0	1,118,946.0
Tujuan Pembuangan Destination	2019	2020	2021
Air Sungai River Water	666,382	713,674	700,182
Grand Total	666,382.0	713,674.0	700,182.0
Air Tawar Fresh water (≤ 1000 mg/L TDS)	0	0	0
Air Lainnya Other water (> 1000 mg/L TDS)	0	0	0
Jumlah Konsumsi Air Total Water Consumption	2019	2020	2021
Grand Total	615,354.0	419,075.0	418,764.0

Sebelum dialirkan kembali ke lingkungan, air limbah yang kami hasilkan diolah di Instalasi Pengolahan Air Limbah (IPAL). Kami melakukan pengujian setiap bulan untuk memastikan bahwa air limbah yang telah diolah IPAL selalu berada dalam ambang batas yang diizinkan oleh peraturan sehingga aman untuk dilepaskan ke sumber air terdekat dari unit kami.

Untuk air limbah yang memiliki kandungan bahan kimia atau zat berbahaya yang harus diolah secara khusus, kami bekerja sama dengan pihak ketiga pengolah limbah berbahaya berizin.

Seluruh prosedur pengolahan air limbah kami dilengkapi dengan instruksi kerja khusus untuk memastikan pengolahan dilakukan dengan benar. Hal ini penting, karena bagi kami penting untuk menjaga air limbah dari kegiatan kami tidak menambah pencemaran di lingkungan.

Before releasing to the environment, the wastewater produced from our processes is treated in our Wastewater Treatment Plant (WWTP). We consciously engineer our process and conduct monthly tests to ensure that the treated wastewater is always within the allowable threshold and safe to be released into the water body.

We collaborate with a registered third-party waste transporter and hazardous waste treatment providers for wastewater that contains hazardous chemicals or substances that must be treated specifically.

Our wastewater treatment procedures are accompanied by specific work instructions to ensure proper treatment. These are important because, for us, it is essential to keep the wastewater from our activities from adding to pollution in the environment.

Pengelolaan Limbah yang Bertanggung Jawab

Responsible Waste Management

[GRI 306-1] [POJK F.14]

Untuk mengurangi polusi dan limbah di lingkungan, kami memiliki sejumlah inisiatif dalam pengelolaan limbah padat Perusahaan. Hal utama yang khususnya menjadi perhatian kami adalah pengelolaan limbah yang mengandung bahan berbahaya dan beracun (B3), karena tidak hanya akan berdampak pada lingkungan tetapi juga terhadap kesehatan manusia. Saat ini, limbah B3 kami yang diantaranya sludge, majun terkontaminasi, limbah cair spinning, oli bekas, dan kemasan bekas, diserahkan kepada pihak ketiga yang tersertifikasi untuk mengelola limbah jenis ini sesuai prosedur yang bertanggung jawab dan tidak menyebabkan pencemaran.

To reduce pollution and waste in the environment, we have several initiatives to manage the Company's solid waste. The main thing that is of particular concern to us is managing waste that contains hazardous and toxic materials. It will have an impact on the environment and human health. Our hazardous waste, which includes sludge, contaminated rags, spinning liquid waste, used oil, and used packaging, is currently handed over to a certified third party to manage this type of waste according to procedures that are responsible and do not cause pollution.

Untuk memastikan limbah B3 kami diolah dengan benar, kami memastikan bahwa vendor memiliki legalitas yg telah sesuai dengan perundang-undangan

To ensure that our hazardous waste is treated properly, we ensure that our third party has legality that is in accordance with the legislation



Dalam penanggulangan limbah padat, kami juga berusaha memaksimalkan konsep reuse dan reduce di kegiatan operasional kami. Sebagian besar limbah padat tidak berbahaya kami dapat digunakan kembali, seperti cones dan kardus. Kami menggunakan kembali limbah tersebut agar limbah yang dibuang ke tempat pembuangan akhir dapat berkurang.

In managing the solid waste, we also try to maximize the concept of reuse and reduce our operational activities. Most non-hazardous solid waste is reusable, such as cones and cardboard. We reuse this waste to reduce the amount of waste in landfills.

Reuse & Reduce

- Menggunakan cones plastik untuk pemakaian lebih dari 10 kali
Using plastic cones for use more than ten times
- Menggunakan cones kertas yang bisa digunakan 2-3 kali untuk pemakaian internal dan lokal
Using paper cones that can be used 2-3 times for internal and local use
- Menyimpan hasil produksi langsung di lori tanpa kemasan
The products are not packaged but stored in the lorries and can be used directly
- Menggunakan kembali bahan kemasan yang didapat dari impor bahan baku untuk pengemasan produk
Reusing packaging materials obtained from imported raw materials for product packaging

Saat ini, kami belum mengukur limbah yang kami hasilkan. Ke depannya, kami berencana untuk memiliki pencatatan data pengelolaan sampah yang lebih baik.

Currently, we have not yet measured the waste that we produced. In the future, we are planning to have better data recording for solid waste management.



- Mengganti lampu lama dengan lampu LED yang dilakukan di sebagian unit untuk mengurangi timbulan limbah B3 yakni limbah lampu TL
Replacing old lamp with LEDs in some units to reduce the generation of hazardous waste, which is TL lamp
- Limbah kertas dan botol plastik bekas dikumpulkan dan dikirimkan ke Yayasan Tzu Chi untuk diolah dan dijual
Waste paper and used plastic bottles are collected and delivered to the Tzu Chi Foundation

Pengelolaan Energi

Energy Management

[GRI 302-1] [POJK F.6, POJK F.7]

Penggunaan energi yang efisien adalah hal yang penting bagi industri kami yang membutuhkan energi yang cukup intensif dalam menghasilkan produknya. Di Ever Shine Tex, kami melakukan usaha efisiensi energi dan pemilihan sumber energi bersih untuk menghindari penggunaan sumber daya energi secara berlebihan serta mengurangi potensi emisi CO2 yang terkait dengan penggunaan energi kami.

Efficient energy use is important for our industry, requiring quite an energy-intensive production of its products. At Ever Shine Tex, we strive for energy efficiency and select clean energy sources to avoid overusing energy resources and reduce the potential CO2 emissions associated with our energy use.



Kami menggunakan gas sebagai sumber energi utama kami yang merupakan salah satu energi bersih. Sejak awal kami berkomitmen untuk tidak memakai batubara

We use gas as our main energy source, one of clean energy. From the beginning, we were committed not to use coal

Sumber Source	Unit Unit	2019	2020	2021
Listrik Electricity	MJ	125,948,836.8	121,657,320	113,946,480
Gas Alam Cair Liquefied Natural Gas (LNG)	MJ	249,959,612	163,247,737	162,800,393
Konsumsi Energi Total Total Energy Consumption	Tera-Joules	375.9	284.9	277

Inisiatif Efisiensi Energy | Energy Efficiency Initiative



- **Penggantian pompa cooling tower dengan efisiensi energi sampai dengan 10%**
Replacement cooling tower pump with energy efficiency up to 10%
- **Penggunaan 31 unit AC dengan mesin ramah lingkungan yang rendah karbon dan refrigeran R-32 ang lebih efisien dalam menyalurkan panas sehingga konsumsi listrik dapat lebih rendah**
The use of 31 units of AC with an environmentally friendly engine that is low in carbon and refrigerant R-32, which is more efficient in distributing heat so that electricity consumption can be lower
- **Penggantian jenis steam boiler dari fire tube boiler menjadi water tube boiler sehingga penggunaan bahan bakar LNG lebih hemat dan efisiensi uap yang lebih bagus**
Replacement of the type of steam boiler from a fire tube boiler to a water tube boiler so that LNG fuel is more efficient and has better steam efficiency
- **Penggantian lampu konvensional menjadi lampu LED dengan total 3.763 buah pada tahun 2021**
Replacement of conventional bulbs with LED bulbs with a total 3,763 by 2021

Emisi

Emission

[GRI 305-1, GRI 305-2, GRI 305-3] [POJK F.11, POJK F.12]

Kesadaran mengenai pentingnya pengurangan emisi perlu dilakukan untuk meminimalisir dampak jangka panjang. Di Ever Shine Tex, kami berupaya mengidentifikasi sumber-sumber emisi yang dapat dikurangi. Kami menyelaraskan upaya kami ini dengan ukuran emisi yang mengacu kepada Upaya Pengelolaan Lingkungan – Upaya Pemantauan Lingkungan (UKL-UPL).

It is necessary to raise awareness about the importance of emissions management to reduce long-term effects. We work to manage it by identifying emissions sources that can be reduced. This is accomplished by adhering to the emission measures referring to Environmental Management Effort – Environmental Monitoring Effort Document.

Berikut upaya pengurangan emisi yang kami lakukan:

Our emission reduction initiatives are:

- **Mengganti bahan bakar mesin boiler dari solar menjadi gas**
Replacing boiler engine fuel from diesel to gas
- **Mengganti forklift solar dengan forklift listrik**
Replacing a diesel-fueled forklift with an electric forklift
- **Melakukan uji emisi forklift secara rutin oleh pihak eksternal secara berkala dan melaporkannya ke dalam UKL-UPL**
Conduct regular emissions tests by external parties periodically and report them into the UKL-UPL
- **Kendaraan operasional diuji emisi oleh Pemerintah**
Vehicles emission testing by the government



Cakupan Scope	Unit Unit	2019	2020	2021
Cakupan 1 - Emisi Langsung Scope 1 - Direct Emissions	Ton CO2 Eq	16,163.4	10,556.3	10,527.3
Cakupan 2 - Emisi Tidak Langsung Scope 2 - Emissions Indirect	Ton CO2 Eq	37,324.5	36,052.7	33,767.6
Cakupan 3 - Emisi Tidak Langsung Lainnya Scope 3 - Other Indirect Emissions	Ton CO2 Eq			

Bahan Kimia Yang Berkualitas

Good Chemicals Quality

[POJK F.27]

Bahan-bahan kimia telah menjadi bagian yang tidak terpisahkan dalam kehidupan masyarakat, terutama di bidang industri tekstil. Meskipun bahan ini banyak memberi manfaat, namun jika tidak digunakan dengan efisien, maka akan menimbulkan dampak yang tidak baik bagi lingkungan maupun kesehatan manusia. Oleh karena itu, sangat penting bagi kami untuk menggunakan bahan kimia yang tidak membahayakan konsumen dan menggunakannya dengan hati-hati pada setiap tahapan proses produksi kami sampai ke tangan pelanggan.

Chemicals have become an inseparable part of people's lives, especially in the textile industry. Although this material provides many benefits, it will harm the environment and human health if it is not used efficiently. Therefore, we need to use chemicals that do not harm consumers and use them carefully at every stage of our production process until it reaches the customer's hands.

“ 100% produk kami memenuhi standar 100 by Oeko Tex yang menunjukkan bahwa produk kami aman dan tidak menimbulkan risiko kesehatan. Our products 100% meet the 100 by Oeko Tex standard which certifies that our products are safe and do not pose a health risk. ”



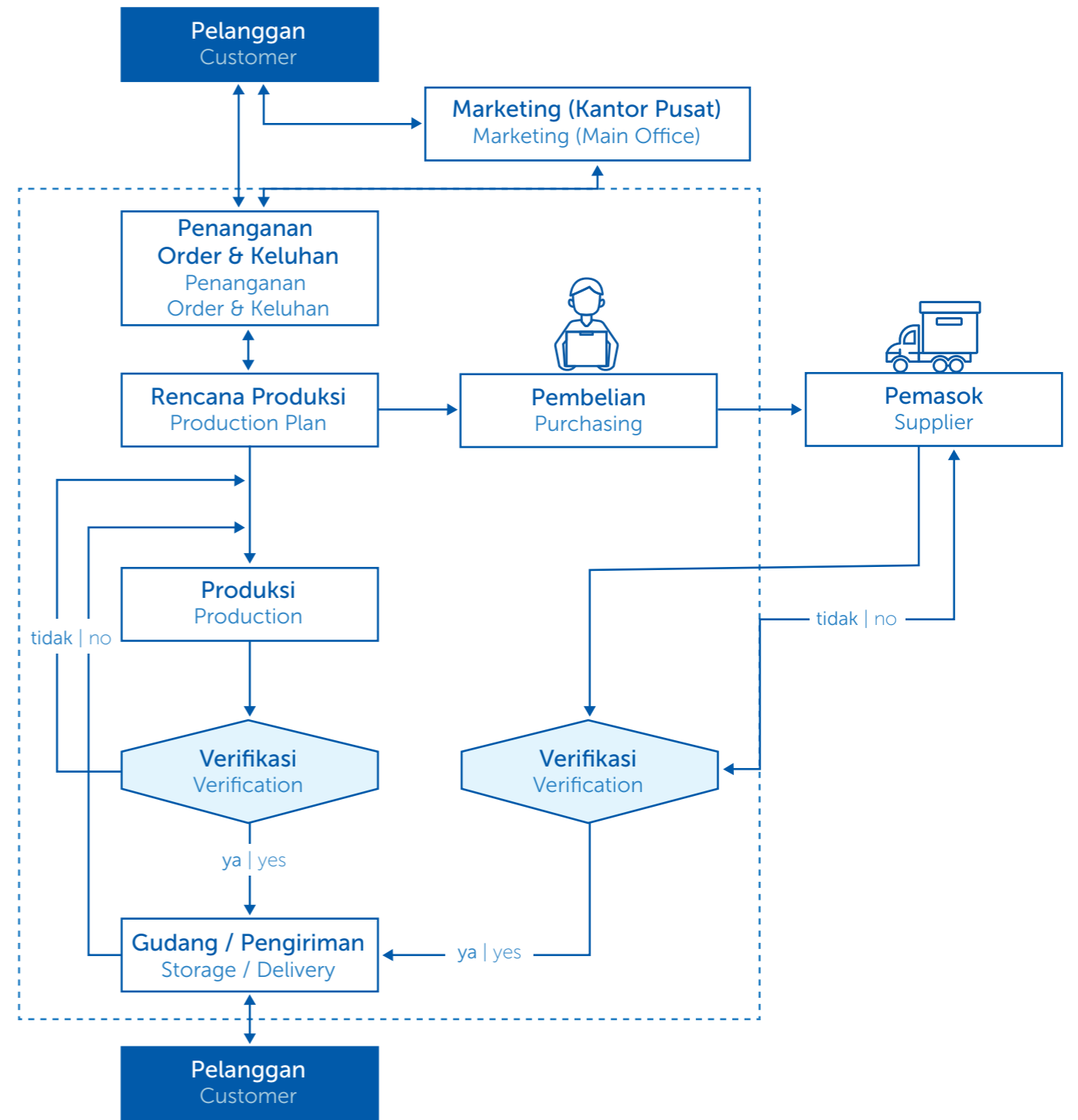
Rantai Pasokan yang Berkelanjutan

Sustainable Supply Chain

[GRI 102-9]

Untuk menghasilkan produk tekstil yang berkualitas dan berkelanjutan, menjaga rantai pasok yang andal adalah salah satu hal penting bagi kami. Kami berusaha agar rantai pasok kami transparan, dimana kami mengetahui dengan jelas dari mana bahan baku yang digunakan berasal dan bagaimana bahan tersebut diproduksi, sehingga kami dapat memastikan bahwa bahan yang digunakan sesuai standar kualitas kami dan diproduksi secara bertanggung jawab, baik terhadap aspek lingkungan hidup maupun sosial.

To produce quality and sustainable textile products, one of the essential things we do is maintain a reliable supply chain. We strive to make our supply chain transparent, where we know clearly where the raw materials used come from and how they are produced. It is important to ensure that the materials used to meet our quality standards are made responsibly, both for environmental and social aspects.



- Supporting Process**
- Pelatihan
Training
 - Audit Internal
Internal Audit
 - Tinjauan Manajemen
Tinjauan Manajemen
 - Tindakan Koreksi
Tindakan Koreksi
 - Kalibrasi
Calibration
 - Engineering Maintenance
 - Laboratorium
 - IT
 - Pengendalian Dokumen & Rekam
Pengendalian Dokumen & Rekam
 - Keuangan
Finance
 - Rekrutmen Karyawan
Employee Recruitment
 - Penanganan Keluhan Pelanggan
Customer Service

Pemasok yang Bertanggung Jawab

Responsible Supplier

[GRI 204-1]

Pemasok memiliki peranan penting dalam bisnis kami. Bersama para pemasok, kami selalu berupaya mengutamakan integritas dalam bekerja sama, khususnya menciptakan bisnis yang adil sehingga simbiosis yang saling menguntungkan dan hubungan yang baik dapat tercapai.

Kami menerapkan beberapa prinsip dan tolak ukur dalam menilai pemasok kami. Seluruh pemasok wajib melalui proses penilaian, mematuhi perjanjian kerja sama yang telah disepakati, dan bersikap transparan. Untuk pemasok barang impor, kami memiliki sistem penilaian yang mencakup aspek kualitas dan harga untuk tetap menjaga mutu produk yang dimiliki oleh PT Ever Shine Tex.

Suppliers have an important role in our business. Together with our suppliers, we always strive to prioritize integrity in working together, especially in creating a fair business so that a mutually beneficial symbiosis and good relationship can be achieved.

We apply several principles and benchmarks in assessing our suppliers. All suppliers must go through an assessment process, abide by the agreed cooperation agreements, and be transparent. For overseas suppliers, we have an assessment system that covers aspects of quality and price to maintain the quality of products owned by PT Ever Shine Tex.

Tahun ini, kami bekerja sama dengan:

This year, we are working with:



Kami memprioritaskan penggunaan produk dalam negeri sebagai bahan baku utama produk yang kami hasilkan. Kami hanya melakukan impor atas bahan baku tertentu yang memang tidak tersedia di dalam negeri seperti biji plastik, lem untuk coating, dan oli.

We prioritize domestic products as the primary raw material for the products we produce. We only import certain raw materials not available domestically, such as plastic pellets, glue for coatings, and oil.

Memberikan yang Terbaik untuk Pelanggan Kami

Providing the Best for Our Customers

[POJK F.17, POJK F.24, POJK F.29]

Kami selalu berusaha membangun komunikasi dan hubungan yang baik dengan seluruh pemangku kepentingan kami, tidak terkecuali pelanggan kami. Perusahaan memastikan perlakuan yang setara dan adil dalam memenuhi kebutuhan pelanggan, sesuai dengan peraturan dan perundang-undangan yang berlaku. Salah satu upaya yang kami lakukan dalam membentuk hubungan yang harmonis dan bersinergi dengan pelanggan adalah melalui kerjasama penyediaan layanan konsultasi pengembangan produk.

Melalui konsultasi ini, kami memberikan edukasi fabric untuk membantu para pelanggan memahami kualitas produk dan menentukan bahan baku material tekstil yang akan digunakan sehingga dapat menghasilkan produk terbaik. Selain itu, dalam merekomendasikan produk, kami juga menjunjung fair business practice sehingga pelanggan dapat membeli produk sesuai dengan budget. Seluruh layanan/konsultasi yang kami lakukan tidak dikenakan biaya, sehingga pelanggan bisa berkonsultasi kepada kami kapanpun dan dimanapun.

PT Ever Shine Tex menyediakan sarana kepada pelanggan maupun pemangku kepentingan untuk menyampaikan pengaduan dan keluhan melalui website, email, dan telepon. Penanganan dilakukan dengan mengikuti prosedur yang ditetapkan Perusahaan. Di tahun ini, kami menerima beberapa komplain terkait pengemasan dan ketidaksesuaian produk. Kami secara tanggap menelusuri isu tersebut dan mengevaluasinya agar tidak terjadi di kemudian hari.

We always try to build good communication and relationships with all stakeholders, including our customers. The Company ensures equal and fair treatment in meeting customer needs, in accordance with applicable laws and regulations. One of the efforts we make in establishing a harmonious and synergistic relationship with our customers is through cooperation in providing product development consulting services.

Through this consultation, we provide fabric education to help customers understand product quality and determine the textile raw materials to be used so that they can produce the best products. In addition, in recommending products, we also uphold fair business practices so that customers can buy products according to their budget. All services/consultations are free of charge so that customers can consult us anytime and anywhere.

PT Ever Shine Tex provides channels for the customer or stakeholder to submit complaints and grievances through website, email, and phone. Complaints are handled by following the procedure established by the Company. This year, we received complaints related to packaging and product type. We are responsively investigating the issue and evaluating it to prevent the issue from happening any further.



Selama tahun 2021, tidak terdapat:

Throughout 2021, we do not receive any:

- Laporan dan penarikan kembali dari produk dan layanan atas dampak negatif terhadap kesehatan dan keselamatan pelanggan.
Reports and recalls of products or services due to the negative impact on our customer's health and safety.
- Pengaduan terkait isu lingkungan hidup dan sosial dari masyarakat.
Complaints concerning the environment and social issues from the community.

Memperkaya Brand Lokal

Empowering Local Brand

Kami berupaya untuk terus mendorong produk lokal Indonesia agar dapat berkontribusi dalam meningkatkan taraf ekonomi masyarakat lokal. Kami ingin pelanggan kami dapat terus tumbuh dan berkembang menjadi lebih baik.

Salah satu kerjasama dalam membantu brand lokal untuk terus berkembang adalah kerjasama PT Ever Shine Tex dengan Erigo, dimana brand pakaian lokal tersebut berhasil menembus pasar baik lokal maupun internasional dalam penjualan produknya. Kami membantu Erigo dalam pemilihan dan pemenuhan bahan baku tekstil pembuatan jaket yang Erigo produksi. Kerjasama ini diharapkan dapat menjadi dorongan bagi brand lokal lainnya untuk terus mampu berkembang dan bersaing dan produk dari negara lain.

We strive to encourage local Indonesian products. Thus they can contribute to improving the economic standard of the local community. We want our customers to continue to grow and develop for the better.

One of the collaborations in helping local brands grow is the collaboration between PT Ever Shine Tex and Erigo, where the local clothing brand has succeeded in selling its products to local and international markets. We help Erigo in assisting the selection and fulfillment of textile raw materials for the jackets Erigo produces. This collaboration is expected to be an encouragement for other local brands to continue to be able to develop and compete with products from other countries.



Order Online

Selama masa pandemi, kami beradaptasi dengan melakukan transformasi bisnis dari offline menjadi online guna memaksimalkan peluang bisnis di era digital. Transformasi yang ada saat ini sangat bermanfaat bagi kami karena jauh lebih mudah, efektif dan hemat biaya. Selain itu, dengan digitalisasi ini, kami juga mampu mengurangi penggunaan kertas dalam transaksi pengadaan kami.

Online Order

We adapted quickly by transforming our business from offline to online during the pandemic to maximize business opportunities in the digital era. The current transformation is beneficial because it is much easier, more effective, and cost-effective. In addition, with this digitalization, we are also able to reduce the use of paper in our procurement transactions.

4

Tanggung Jawab Sosial

Social Responsibility



Mengapa Topik Ini Sangat Penting?

Kehidupan yang lebih baik merupakan dambaan semua orang dan bagian penting dari keberlanjutan. Sejak didirikan, perusahaan bersama entitas selalu berusaha memajukan karyawan dan masyarakat, yakni melalui berbagai kegiatan yang menasar pada peningkatan kualitas pendidikan, pengembangan lingkungan, dan peningkatan kualitas hidup para karyawan dan masyarakat yang ada di sekitar Perusahaan maupun Entitas anak.

Why Is The Topic So Important?

A better life is everyone's dream and an essential part of sustainability. Since its establishment, the Company and its entities have been committed and actively involved in advancing employees and society. It is achieved by improving the quality of education, developing the environment, and improving the quality of life for employees and communities within the Company and its subsidiaries.

Kesejahteraan Karyawan adalah yang Utama

Untuk menjadi perusahaan yang berkelanjutan dan berkomitmen untuk membawa kehidupan yang lebih baik, kami mengedepankan hubungan jangka panjang dengan karyawan dan memperhatikan kesejahteraan mereka secara menyeluruh. PT Ever Shine Tex bertujuan untuk mempertahankan lingkungan kerja yang etis, inklusif, serta mendukung pembelajaran dan pengembangan yang konstan bagi seluruh karyawan kami. Berbagai kebijakan dan program telah disusun dengan bertujuan untuk membangun Sumber Daya Manusia (SDM) yang berkinerja maksimal dan kompetitif.

Langkah-langkah yang kami lakukan sejalan dengan Tujuan Pembangunan Berkelanjutan:

- No. 3 Kehidupan Sehat dan Sejahtera
- No. 5 Kesenjangan Gender
- No. 8 Pekerjaan Layak dan Pertumbuhan Ekonomi
- No 3 Good health and well-being
- No 5 Gender equality
- No 8 Decent work and economic growth



Employees Wellbeing Comes First

To be a sustainable company, we prioritize long-term relationships with employees and care for their well-being. PT Ever Shine Tex aims to maintain an ethical, inclusive work environment that supports constant learning and development. This commitment is manifested in various efforts by improving corporate governance. Several policies and programs have been prepared to build Human Resources with high performance and competitiveness.

We believe that the steps we take are in line with the Sustainable Development Goals:

Menjaga Hubungan Baik dengan Masyarakat

PT Ever Shine Tex percaya bahwa pelibatan masyarakat adalah hal penting untuk dapat memberikan kontribusi secara nyata. Penting bagi kami untuk mengerti kebutuhan masyarakat di sekitar unit operasional kami. Oleh karena itu, kami secara aktif berkomunikasi dan menggali kebutuhan mereka. Kami ingin membantu mereka agar dapat meningkatkan kualitas hidupnya melalui program-program yang kami lakukan.

PT Ever Shine Tex melakukan usaha-usaha tersebut sejalan dengan Tujuan Pembangunan Berkelanjutan:

- No. 1 Tanpa Kemiskinan
- No. 2 Tanpa Kelaparan
- No. 11 Kota dan Pemukiman yang Berkelanjutan
- No. 1 No Poverty
- No. 3 Zero Hunger
- No. 11 Sustainable Cities and Communities



Maintaining Good Relations with the Community

PT Ever Shine Tex also believes that community involvement is vital to making a real contribution. We need to understand the needs of the communities around our operational units. Therefore, we actively communicate and explore their needs, ensuring that they can improve their quality of life with the programs we have initiated.

PT Ever Shine Tex undertakes these efforts in line with the Sustainable Development Goals:

Pendekatan kami Our Approach

 <p>Keselamatan dan Kesehatan Karyawan Employee Health and Safety</p>	 <p>Proses Rekrutmen Recruitment Process</p>	 <p>Keberagaman Karyawan Employee Diversity</p>
 <p>Kesejahteraan Karyawan Employee Welfare</p>	 <p>Pelatihan dan Pengembangan Karyawan Employee Training & Development</p>	 <p>Hubungan dengan Masyarakat Relations with Community</p>

Keselamatan dan Kesehatan Karyawan

Employee Health and Safety

[POJK F.21]

Keselamatan dan Kesehatan Kerja (K3) selalu menjadi prioritas di PT Ever Shine Tex. Kami memahami bahwa dengan mengutamakan K3, kami dapat melindungi karyawan dari segala potensi bahaya dan meminimalisasi risiko pekerjaan yang mungkin ditimbulkan. Untuk menjamin keselamatan dan kesehatan karyawan di Perusahaan maupun Entitas anak, kami menerapkan sejumlah program dan kebijakan di seluruh operasional terutama di masa pandemi. Upaya untuk menjaga kesehatan karyawan selalu mengacu pada regulasi yang terbaru untuk menjamin keselamatan mereka.

Occupational Health and Safety (OHS) has always been a priority for PT Ever Shine Tex. We understand that by prioritizing OHS, we can protect employees from all potential hazards and minimize work-related injuries that could happen. We implement several programs and policies throughout our operations to ensure employees' health and safety across our subsidiaries, especially during the pandemic. Efforts to maintain employees' health are constantly following the latest government regulations.



Penanganan Covid-19

Di tahun 2021, pandemi Covid-19 telah memasuki tahun kedua di Indonesia. Namun demikian, pandemi tetap menjadi tantangan yang signifikan bagi banyak perusahaan, termasuk PT Ever Shine Tex. Berefleksi dari tahun sebelumnya, kami melakukan langkah-langkah strategis untuk melindungi karyawan. Strategi tersebut dituangkan dalam serangkaian kebijakan dan Internal Memorandum (IOM) yang dipatuhi oleh karyawan kami, seperti dibawah ini.



1. Mewajibkan penggunaan masker di seluruh unit operasional
Required to use masks in all operational units.
2. Wajib melakukan swab antigen bagi karyawan yang cuti atau libur lebih dari 3 hari.
Mandatory for doing an Antigen swab to employees on leave or vacation for more than three days.
3. Seluruh karyawan diwajibkan vaksin.
All employees are required to get vaccinated.
4. Menggunakan aplikasi PeduliLindungi untuk akses keluar dan masuk karyawan, termasuk tamu.
Using the PeduliLindungi application to get access for employees, including guests.
5. Menghimbau karyawan untuk tidak memakai transportasi umum.
Advising employees not to use public transportation.

Selain itu, kami juga berupaya untuk memutus rantai penyebaran Covid-19 dengan:

- Menerapkan sistem kerja work from home (WFH)
Implementing a work from home (WFH) system
- Menyediakan mess untuk karyawan
Providing dormitories for employees
- Penyemprotan disinfektan dilakukan setiap hari di seluruh ruangan di area kantor dan seminggu sekali di area pabrik
Spraying disinfectants every day in all rooms in the office area and once a week in the factory area.
- Sosialisasi untuk menerapkan protokol kesehatan yang ketat (5M)
Socialization to implement strict health protocols (5M)
- Memberikan obat dan vitamin kepada karyawan yang terpapar Covid-19
Providing medicine and vitamins to employees who are sick with Covid-19



Covid -19 Handling

By 2021, it has been two years since the Covid-19 pandemic in Indonesia. Nevertheless, the pandemic remains a significant challenge for many companies, including PT Ever Shine Tex. Reflecting on the previous year, we took strategic steps to protect our employees. These strategies are implemented in policies and Internal of Memorandum (IOM), which employees adhere to as below.

In addition, we are also trying to break the spread of Covid-19 with:

PT Ever Shine Tex mendukung program pemerintah dengan mewajibkan vaksinasi bagi seluruh karyawan termasuk keluarganya. Per Desember 2021, vaksinasi sudah mencapai 98% untuk dosis pertama dan 96% untuk dosis kedua.
PT Ever Shine Tex supports government programs by requiring vaccinations for all our employees, including their families. As of December 2021, the vaccination rate has reached 98% for the first and 96% for the second dose.



Sistem Manajemen Keselamatan dan Kesehatan Kerja

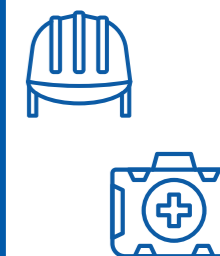
(SMK3) [GRI 403-1]

Setiap pekerja mempunyai hak untuk memperoleh perlindungan atas keselamatan dan kesehatan kerja. Kami selalu berkomitmen untuk menjaga K3 kepada seluruh karyawan dan pekerja yang berada di area operasional. Komitmen PT Ever Shine Tex dibuktikan dengan kebijakan K3 yang berbasis pada undang-undang dan regulasi yang berlaku.

Kami memiliki kebijakan K3 dan akan menargetkan untuk memperoleh sertifikasi standar ISO 45001:2018 di tahun 2022.
We have an OHS policy and will aim to achieve ISO 45001:2018 standard certification by 2022.

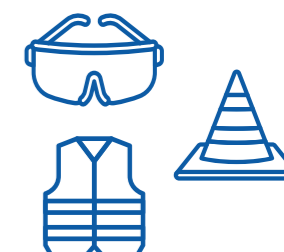
Selanjutnya, implementasi K3 di unit operasional kami diwujudkan dengan berbagai upaya sebagai berikut:

- Melakukan investasi untuk peningkatan penerapan K3
Invest to improve the performance of OHS
- Melakukan kampanye K3 melalui media poster, spanduk, dan briefing
Conducting OHS campaigns through posters, banners, and briefings
- Menjalin komunikasi dan mematuhi peraturan dan regulasi dari Dinas Tenaga Kerja (Disnaker)
Maintain communication and comply with the rules and government regulations



Tidak hanya karyawan/pekerja, kami juga memperhatikan keselamatan pihak pemangku kepentingan yang bekerjasama dengan kami. Kami menerapkan regulasi khusus kepada pihak-pihak terkait berupa:

- Memastikan keselamatan supplier dan tamu yang berkunjung di area perusahaan dengan melakukan sosialisasi kerja aman.
Ensuring the safety of suppliers and guests who visit the company area by conducting safe work socialization.
- Melakukan safety induction kepada tamu yang berkunjung di unit operasional Perusahaan maupun Entitas anak.
Showing safety induction to visitors and subsidiaries who visit the operational units.



Occupational Health and Safety Management System

[OHS] [GRI 403-1]

All workers have the right to obtain protection for occupational health and safety. We are always committed to maintaining OHS for all employees and workers in the operational area. PT Ever Shine Tex's commitment is evidenced by an OHS policy based on applicable laws and regulations.

Furthermore, the implementation of OHS in our operational units is realized through various efforts as below:

Identifikasi Bahaya dan Penilaian Risiko

[GRI 403-2]

Menjamin keamanan karyawan menjadi salah satu komponen penting dalam menjalankan perusahaan. Keamanan dapat ditingkatkan melalui tindakan preventif seperti identifikasi bahaya sehingga dapat mengurangi risiko kecelakaan kerja. Untuk itu, kami selalu melakukan penilaian risiko melalui kaji risiko, identifikasi bahaya penilaian dan pengendalian risiko K3 di setiap proses kerja.

Langkah-langkah yang kami lakukan dalam identifikasi bahaya adalah sebagai berikut:

1. Identifikasi proses yang ada di setiap divisi
Identify processes that exist in each division
2. Melakukan penilaian untuk menentukan tindakan pengendalian yang akan dilakukan menurut hirarki pengendalian
Assess to determine the control actions according to control hierarchy
3. Jika sudah dilakukan identifikasi dan dilakukan perbaikan, hasilnya akan dijadikan standar dan dimasukkan kedalam SOP/IK sebagai panduan aman kerja
If identification and improvement have been conducted, the results will be standardized and included in the SOP/IK as a safe work guide

Hazard Identification and Risk Assessment

[GRI 403-2]

Ensuring employee safety is a vital component in running the Company business. Security can be increased through preventive measures such as hazard identification to reduce the risk of work-related injuries. For this reason, we always conduct the risk through risk assessment, identification of hazards and OHS risk assessment in all processes.

The steps we take in hazard identification are as follows:



“ Jika terdapat bahaya atau kondisi darurat maka pekerja dapat melapor atau menghubungi security yang nantinya akan ditindaklanjuti oleh tim K3. If there is a danger or emergency condition, workers can report or contact security which will be followed up by the OHS team. ”

Panitia Pembina K3 dan Lingkungan

(P2K3L) [GRI 403-4]

PT Ever Shine Tex telah membentuk Komite P2K3L sebagai perwujudan komitmen Perusahaan dalam pengelolaan manajemen K3. Tujuan dibuatnya komite ini adalah untuk menciptakan tempat kerja yang aman, sehat, dan bebas dari pencemaran lingkungan sehingga dapat mengurangi kecelakaan kerja dan penyakit akibat kerja.

Anggota komite berasal dari level manajemen, supervisor dan perwakilan dari setiap divisi. Di tahun 2021, P2K3L mendiskusikan topik-topik terkait K3, antara lain:

- Bulan K3
- Pemantauan dan pengendalian Covid-19 di Perusahaan
- Pembahasan kerjasama untuk Medical Checkup
- Pelaksanaan tes swab antigen di Perusahaan untuk seluruh karyawan
- Mengkoordinir pelaksanaan vaksin untuk karyawan

Safety, Health, and Environment (SHE) Committee

[GRI 403-4]

PT Ever Shine Tex has formed a SHE as a manifestation of the Company's commitment to OHS management. This committee aims to create a workplace that is safe, healthy, and free from environmental pollution to reduce work accidents and occupational diseases.

Committee members consist of management level, supervisors, and representatives from each division. In 2021, the committee discussed topics related to OHS, including:

- OHS month
- Monitoring and controlling Covid-19 in the Company
- Cooperation discussion for Medical Checkup
- Implementation of antigen swab tests in the Company for all employees
- Coordinate the implementation of vaccines for employees

Tanggung Jawab | Responsibilities

Ketua P2K3L Head of SHE
<ul style="list-style-type: none"> • Menentukan langkah kebijakan demi tercapainya pelaksanaan program-program yang telah digariskan organisasi Determine policy to ensure programs' implementation as defined by the Company • Memantau dan mengevaluasi pelaksanaan program-program K3 di perusahaan Monitor and evaluate the performance of OHS programs • Mempertanggung jawabkan pelaksanaan K3 di perusahaannya kepada pemerintah Responsible to the government for the implementation of OHS
Wakil Ketua P2K3L Vice of SHE
<ul style="list-style-type: none"> • Melaksanakan tugas-tugas ketua dalam hal ketua berhalangan dan membantu pelaksanaan tugas ketua sehari-hari Take over the director's role if the director is unavailable and assist with day-to-day operations.
Sekretaris Secretary
<ul style="list-style-type: none"> • Memberi saran-saran yang diperlukan oleh divisi-divisi untuk kelancaran program-program K3 Provide suggestions that are needed by division for the OHS programs • Membuat laporan ke departemen-departemen perusahaan tentang adanya potensi bahaya di tempat kerja Prepare reports to company departments about potential hazards in the workplace • Membuat dan mengirimkan laporan pelaksanaan k3 di perusahaan kepada Kementerian Tenaga Kerja (divisi K3) Create and send a report on the implementation of OHS in the company to the Ministry of Manpower (OHS division)
Anggota Members
<ul style="list-style-type: none"> • Melaksanakan program-program yang telah ditetapkan sesuai dengan bidang tugas masing-masing Implement programs per their respective division. • Melaporkan kepada ketua atas setiap kegiatan yang telah dilaksanakan Reports to the chairman on every activity that has been carried out

Pelatihan K3

[GRI 403-5, GRI 403-9]

PT Ever Shine Tex memiliki target Zero Accident di seluruh unit operasional. Target ini diterapkan untuk memacu kami lebih baik dalam menjaga keselamatan dan kesehatan kerja di lingkungan kerja. Sejalan dengan hal yang ingin kami capai, kami selalu menjalankan berbagai pelatihan untuk mencapai target tersebut.

OHS Training

[GRI 403-5, GRI 403-9]

PT Ever Shine Tex has Zero Accident targets in every operational unit. This target is implemented to help us better maintain occupational health and safety in the work environment. In line with our goal, we conduct various training to achieve it.



Pelatihan K3 yang kami lakukan di tahun 2021 adalah:
The OSH training's that we will do in 2021 are:

1. Training Dasar 5R & K3
5R & K3 Basic Training
2. Training Requirements & Internal Auditor ISO 140001 & 450001
Training Requirements & Internal Auditor ISO 140001 & 450001



Upaya kami untuk menjunjung tinggi keselamatan kerja di tahun 2021 terefleksikan dengan 0 fatality dan 0 property damage di seluruh operasional.

Our efforts to uphold safety at work in 2021 are reflected in 0 fatalities and 0 property damage in every operation.



Namun demikian, kami sangat menyesal bahwa di tahun 2021 terdapat beberapa kasus kecelakaan kerja dengan kategori ringan, namun semua itu dapat segera kami atasi. Kami segera melakukan assessment dan evaluasi agar kejadian ini tidak terulang lagi di kemudian hari.

However, we apologize that in 2021 there were several accidents with minor categories that we solved immediately. We conduct an assessment and evaluation so that this incident will not happen in the future.

Jenis Kecelakaan Kerja Type of Work Accident	Pria Male	Wanita Female
Fatal Fatal	0	0
Kerusakan Properti Property Damage	0	0
Lost Time Injury Lost Time Injury	11	2
Pertolongan Pertama First Aid	-	-
Total	11	2
770.990 Total Jam Kerja Total Hours Worked		

Fasilitas Kesehatan

[GRI 403-3, GRI 403-6]

Kesehatan menjadi penunjang produktivitas dan prestasi karyawan di perusahaan. Menyadari hal itu, kami menyediakan fasilitas kesehatan dengan bekerjasama dengan klinik-klinik terdekat sehingga jika karyawan bisa berobat atau diberi tindakan dengan cepat.

Health Facility

[GRI 403-3, GRI 403-6]

Health supports the productivity and performance of employees in the Company. Realizing this, we provide health facilities by collaborating with the nearest clinics so that employees can seek treatment or take action quickly.

Proses Rekrutmen

Recruitment Process

[GRI 401-1] [POJK F.18]

PT Ever Shine Tex selalu berupaya untuk mempertahankan kualitas Sumber Daya Manusia (SDM) yang kompeten. Inisiatif yang kami lakukan adalah dengan memprioritaskan kapabilitas dan kompetensi, tanpa membedakan latar belakang mereka – gender, ras, agama, dan golongan. Kami percaya bahwa setiap orang memiliki keunikan tersendiri.

PT Ever Shine Tex always strives to maintain the quality of its competent Human Resources (HR). Our initiative is to prioritize capabilities and competencies, regardless of their background – gender, race, religion, and class. We believe that everyone is unique.

“ Dalam proses rekrutmen, kami menekankan nilai-nilai Kecepatan, Drive, Kerjasama, dan Reputasi. ”

In the recruitment process, we emphasize the values of Speed, Drive, Team Work, and Reputation.

Di masa pandemi, kami beradaptasi dengan situasi yang ada dengan mengoptimalkan rekrutmen via telepon dan aplikasi video conference untuk mencegah agar calon karyawan dan karyawan kami tetap aman di masa sulit ini.

During the pandemic, we adapt to the existing situation by optimizing recruitment via telephone and video conferencing applications to prevent prospective employees and our employees from potential danger and keep safe during these difficult times.

Kami ingin memberdayakan masyarakat dengan melakukan rekrutmen secara lokal dan menerima karyawan yang berasal dari wilayah Banten khususnya desa-desa di sekitar wilayah perusahaan.

We want to empower people by recruiting them from the Banten area, especially the villages around the Company's location.

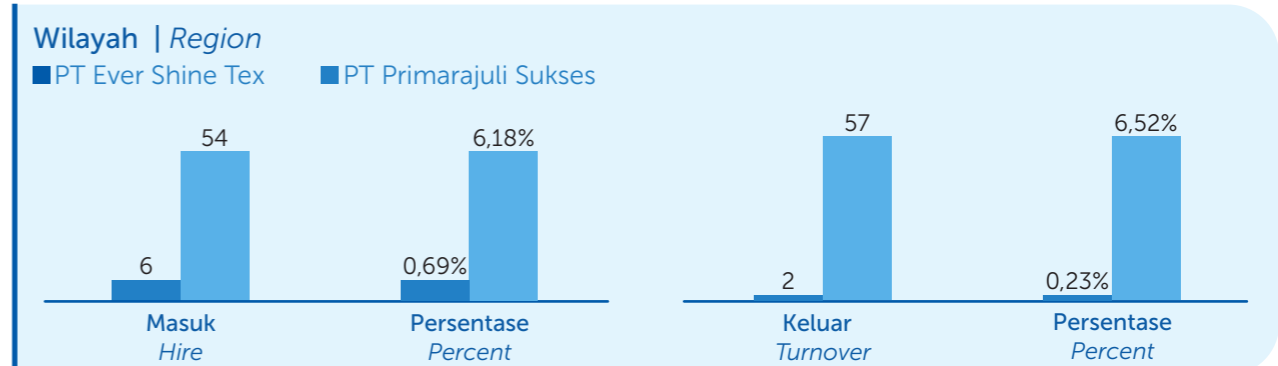
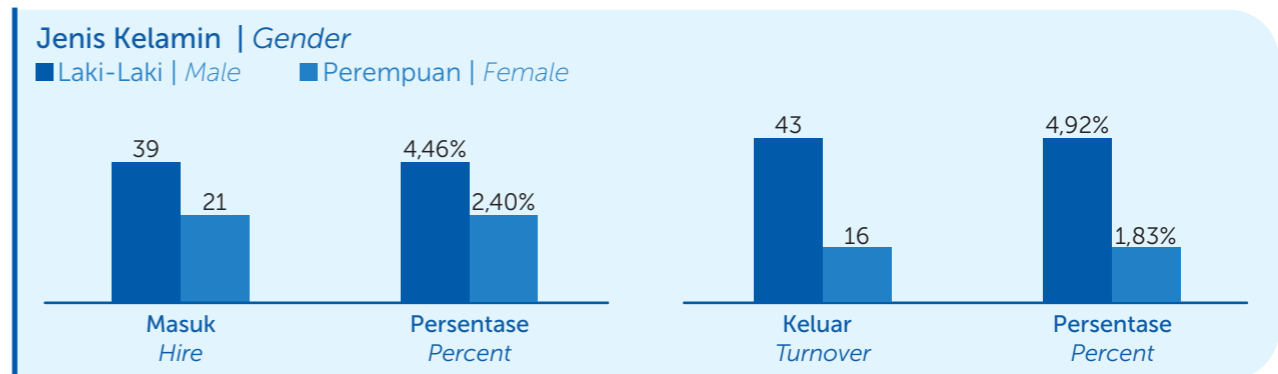
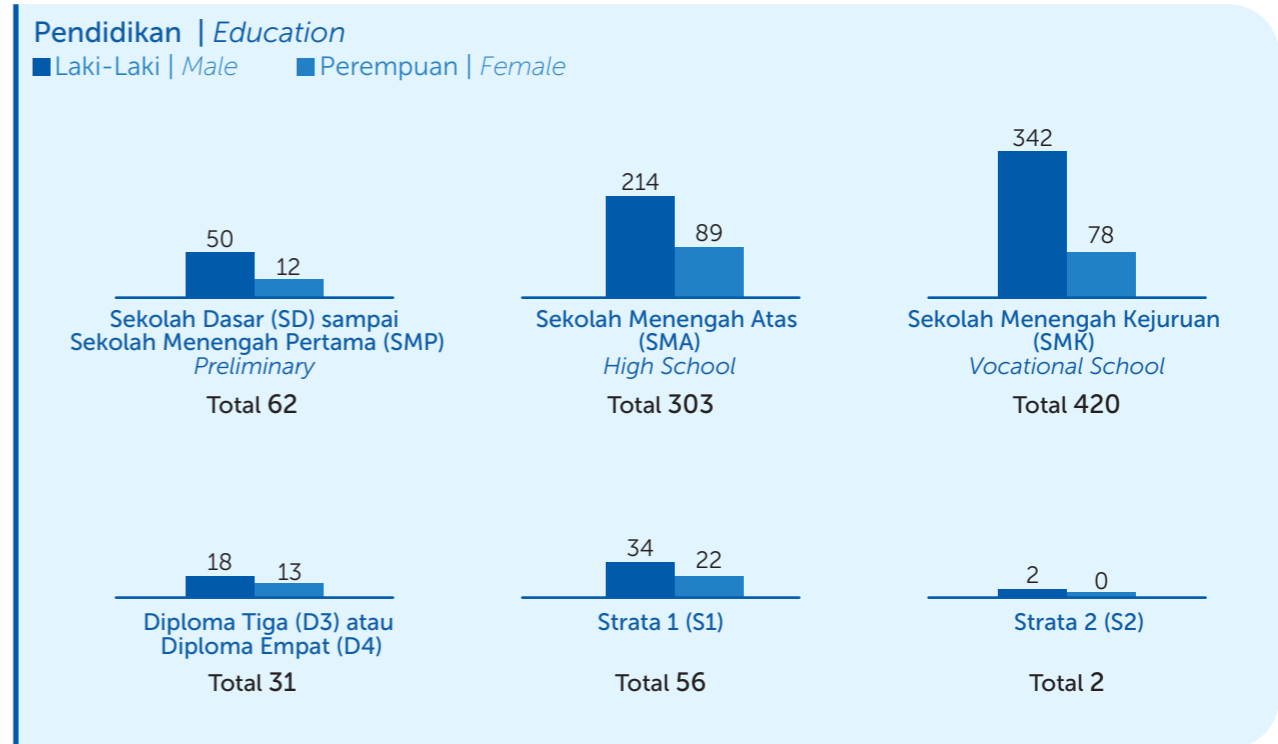
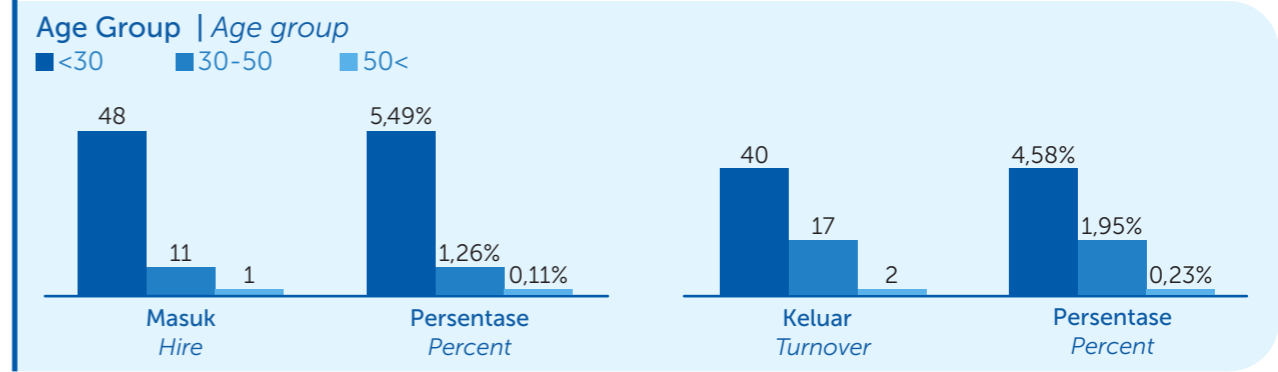


“ Pada tahun 2021, kami merekrut 23 orang yang berasal dari desa sekitar untuk bergabung di operasional kami. ”

In 2021, we recruited 23 people from nearby villages to join our operations.

“ Pada tahun 2021, kami merekrut sebanyak 60 karyawan baru yang terdiri dari 21 perempuan, dan 39 laki-laki. ”

In 2021, we recruited 60 new employees, consisting of 21 women and 39 men.



Keberagaman Karyawan

Employee Diversity

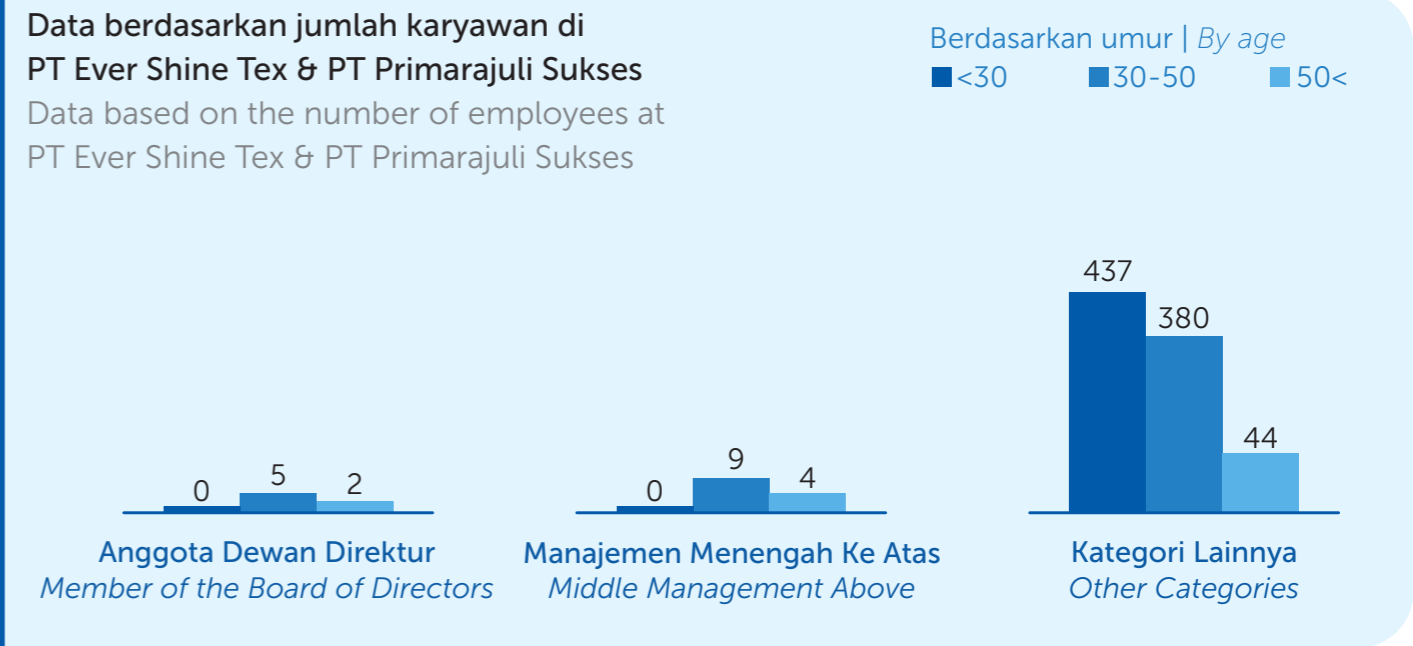
[GRI 102-41, GRI 405-1, GRI 408-1, GRI 409-1] [POJK F.19]



PT Ever Shine Tex percaya bahwa keberagaman dan inklusivitas menjadi pendorong untuk menumbuhkan ide dan kreativitas. Dengan kedua hal tersebut, Perusahaan mendapatkan berbagai perspektif sehingga menumbuhkan lingkungan kerja yang kondusif dan sehat. Di samping itu, keberagaman dan inklusivitas juga menjadi sarana untuk menjangkau pelanggan yang lebih luas dan menciptakan produk yang paling tepat. Oleh karena itu, kami mengedepankan nilai-nilai tersebut yang dimanifestasikan dalam bentuk Peraturan Perusahaan dan Kebijakan Manajemen, mulai dari proses rekrutmen sampai operasional.

PT Ever Shine Tex believes that diversity and inclusivity are the driving force behind ideas and creativity. The Company gains various perspectives to enrich a conducive and healthy work environment. Besides, diversity and inclusivity become the tools to widen the range of customers and create the most appropriate products. Therefore, we prioritize these values manifested in the Company Regulations and Management Policies, starting from recruitment to operations.

25%	<p>Anggota Dewan Direktur di PT Ever Shine Tex adalah perempuan of the Board of Directors at PT Ever Shine Tex are women</p>	
77%	<p>Karyawan diisi oleh karyawan laki-laki of employees are filled by male employees</p>	



Selain keberagaman dan inklusivitas, kami senantiasa menjunjung tinggi prinsip-prinsip Hak Asasi Manusia (HAM). PT Ever Shine Tex tidak mempekerjakan pekerja di bawah umur 18 tahun (child labour) maupun pekerja paksa (forced labour). Selain itu, untuk menjamin kebebasan berpendapat, karyawan diberikan kebebasan untuk memilih serikat buruh maupun bergabung dengan Serikat Pekerja Seluruh Indonesia (SPSI).

Aside from diversity and inclusivity, we always uphold the principles of Human Rights (HAM). PT Ever Shine Tex does not employ workers under 18 years old (child labor) or forced labor. Moreover, to guarantee freedom of expression, employees are given the freedom to choose a labor union or join the All-Indonesian Workers Union.

Kesejahteraan Karyawan

Employee Wellbeing

[GRI 401-2] [POJK F.20]

Berdirinya PT Ever Shine Tex selama 47 tahun tidak terlepas dari kontribusi karyawan yang selalu memberikan performa terbaik dalam perjalanan bisnis kami. Bagi kami, sudah menjadi kewajiban untuk senantiasa memastikan kesejahteraan karyawan sesuai dengan kebutuhan yang terus berkembang, sejalan dengan prinsip-prinsip hak asasi manusia dan peraturan yang berlaku. Setiap tahun, gaji minimum terendah dipastikan 100% sama dengan Upah Minimum Regional (UMR) yang ditetapkan oleh Pemerintah.

Manfaat yang Diterima Karyawan

Kami menyadari bahwa kesejahteraan karyawan berperan penting bagi kemajuan suatu perusahaan. Di samping itu, kami juga memahami bahwa penting untuk menjaga antusiasme mereka dalam bekerja dan memastikan keberlanjutan PT Ever Shine Tex di masa depan. Oleh karena itu, kami memberikan tunjangan kepada karyawan sebagai berikut.



The establishment of PT Ever Shine Tex for 47 years is inseparable from the contribution of employees who constantly provide the best performance in all lines. Therefore, we continue to improve employee welfare following the evolving necessities, in line with human rights principles and applicable regulations. Every year, the lowest minimum salary is guaranteed to be 100% the same as the Regional Minimum Wage set by the Government.

Employee Benefits

We understand that employee welfare plays an essential role in company advancement. Besides, we also acknowledge how important it is to maintain their work enthusiasm and ensure the sustainability of PT Ever Shine Tex in the future. Thus, we provide benefits to employees as follows.

Manfaat Benefit	Permanen Full-Time	Kontrak Contract
Asuransi Jiwa Life Insurance	✓	✓
Perawatan Kesehatan Health Care	✗	✗
Tanggungans Disabilitas dan Difabel Disability and Invalidity coverage	✓	✓
Cuti Melahirkan Parental Leave	✓	✓
Persiapan Masa Pensiun Retirement Provision	✓	✓
Kepemilikan Saham Stock Ownership	✗	✗

Pelatihan dan Pengembangan Karyawan

Employee Training and Development

[GRI 404-1, GRI 404-2] [POJK F.22]

Kami berusaha meningkatkan kualitas SDM kami dengan mengembangkan pengetahuan dan keterampilan karyawan kami melalui pelatihan yang dilakukan di semua level organisasi dan mencakup seluruh karyawan. Hal ini penting untuk memastikan bahwa seluruh lini perusahaan memiliki visi yang sama untuk senantiasa menjaga kualitas produksi dan kelangsungan perusahaan di masa depan. Pada tahun 2021, PT Ever Shine Tex berhasil menyelenggarakan berbagai pelatihan seperti dibawah ini:

We equip employees with knowledge and skills through training to improve their skill sets. The quality improvement of our human resources is carried out at all levels of the organization. It is done to ensure that all employees have the same vision and maintain the quality of production and the Company continuity constantly. In 2021, PT Ever Shine Tex successfully held various training as below:

Hard Skill

- Kalibrasi
- Standard Operation Procedure & Instruksi Kerja
- Pelatihan Trainer
- Mengubah Pola Pikir QCP Yarn & Twisting
- Nilai Inti (Kecepatan) QCP Yarn & Twisting
- Nilai Inti (Drive) QCP Yarn & Twisting
- Nilai Inti (Kerjasama) QCP Yarn & Twisting
- Nilai Inti (Reputasi) QCP Yarn & Twisting
- Komunikasi QCP Yarn & Twisting
- Motivasi QCP Yarn & Twisting
- Kesadaran MTC & Rekayasa Konsumsi Energi

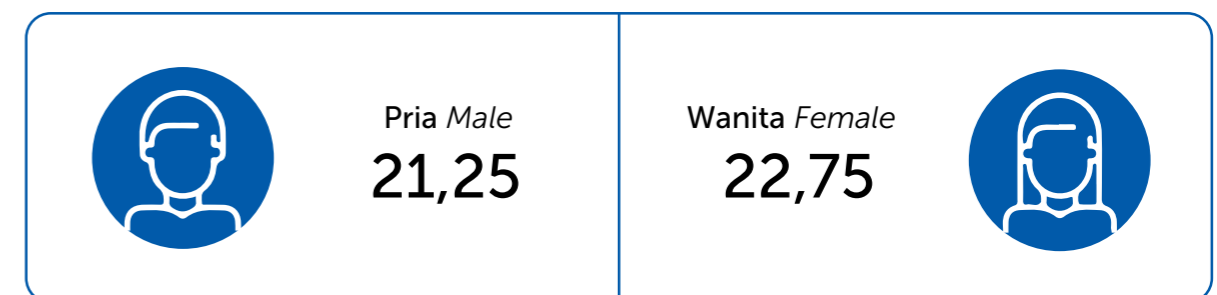
- Calibration
- Standard Operation Procedure & Work Instruction
- Training of Trainer
- Change Mindset QCP Yarn & Twisting
- Core Value (Speed) QCP Yarn & Twisting
- Core Value (Drive) QCP Yarn & Twisting
- Core Value (Teamwork) QCP Yarn & Twisting
- Core Value (Reputation) QCP Yarn & Twisting
- Communication QCP Yarn & Twisting
- Motivation QCP Yarn & Twisting
- Awareness of Energy Consumption MTC & Engineering

Soft Skill

- Merubah Pola Pikir
- Motivasi
- Komunikasi
- Kerjasama

- Change Mind Set
- Motivation
- Communication
- Team Work
- Train For Trainers

Rata-rata jam pelatihan per karyawan pada tahun 2021 | Average hours per employee in 2021



Hubungan dengan Masyarakat

Community Relations

[GRI 203-1, GRI 203-2, GRI 413-1] [POJK F.23, POJK F.25]

Pada tahun 2020, Indonesia menerbitkan Rencana Pembangunan Jangka Menengah Nasional (RPJMN) IV sebagai bentuk dukungan pemerintah terhadap perwujudan Agenda Tujuan Pembangunan Berkelanjutan yang disusun oleh Perserikatan Bangsa-Bangsa (PBB). PT Ever Shine Tex turut mewujudkan RPJMN IV dengan melakukan bakti sosial dan membuat program pengembangan masyarakat yang bertujuan untuk mengentaskan kemiskinan, memandirikan masyarakat, dan meningkatkan kualitas lingkungan hidup. Pengembangan masyarakat tidak hanya sebagai bagian dari tanggung jawab kami tetapi juga bentuk rasa terimakasih kepada masyarakat yang selalu mendukung kegiatan operasional perusahaan.

Target utama program adalah area sekitar perusahaan yaitu Desa Bolang Pasir dan diwujudkan dengan program-program berikut:

Budidaya Tanaman dan Ternak

Budidaya tanaman dan ternak menjadi salah satu bisnis yang menjanjikan. Melonjaknya permintaan bahan makanan organik oleh banyak kalangan membuat bisnis ini semakin menarik untuk digeluti. Karena alasan itu, kami mengambil kesempatan tersebut setelah kami menemukan adanya lahan seluas 4.028 m2 yang dapat dimanfaatkan sebagai lahan pertanian dan peternakan.

Tahun ini kami berhasil melakukan kegiatan penanaman dan ternak kambing bersama masyarakat sekitar. Kami menanam:

- Kacang panjang
- Timun
- Kangkung darat
- Pisang
- Buah naga
- Pepaya California

This year, we have successfully conducted planting and goat farming with the surrounding community. We planted:

- Long beans
- Cucumber
- kangkung
- Banana
- Dragon fruit
- California Papaya

Community development is part of our responsibility and a form of gratitude to the community who continually support the Company's operational activities. In 2020, Indonesia published Rencana Pembangunan Jangka Menengah Nasional (RPJMN) IV as government support for implementing the Sustainable Development Goals Agenda drawn up by the United Nations (UN). PT Ever Shine Tex participated in it by conducting social services and creating community development programs aimed at decreasing poverty, making the community independent, and improving the quality of the environment.

The main target of the program is the area around the Company, namely Bolang Pasir Village, and it is realized through the following programs:

Plant Cultivation and Livestock

Plant cultivation and livestock are profitable businesses. Increasing demand for organic food ingredients makes this business even more attractive. For that reason, we took the opportunity after discovering that a land area of 4.028 m2 could be used as agricultural and livestock land.

“
Sepanjang bulan Oktober-Desember 2021, sebanyak 186 warga dari Desa Pasir Bolang menerima hasil panen yang dilakukan secara bersama-sama.
 During October-December 2021, 186 residents of Pasir Bolang Village received benefits from planting and goat farming activity.
 ”



Selain itu, kami berupaya dalam meningkatkan keterampilan pertanian masyarakat dan karyawan dengan mengadakan pelatihan Budidaya Ikan Dalam Ember (BuDikDamBer). Menyadari akan potensi teknik budidaya tersebut, kami melakukan berbagai upaya hingga mendapatkan hasil pertanian yang lebih baik. Kami juga melakukan pembibitan lokal sehingga pertanian dapat dilakukan secara mandiri dari hulu ke hilir.

We strive to improve community and employees' agricultural skills by conducting training in Budidaya Ikan Dalam Ember (BuDikDamBer). Realizing the potential of these cultivation techniques, we made several efforts to get better agricultural results. We also operate local nurseries to conduct activities independently from upstream to downstream.

Memutus Rantai Covid-19

Kami menyumbangkan masker dan APD kepada masyarakat dan tenaga kesehatan.

Donasi alat kesehatan ke Desa Bolang:



10000
Masker
Mask

Covid-19 Response

We donate masks and PPE to the public and health workers.

Donation of medical devices to Bolang Village:



500
Alat pelindung diri (APD)
Personal Protective
Equipment

Indeks GRI

GRI Index

Standar GRI 2020 GRI Standard 2020	Pengungkapan Disclosure	Halaman Page
Pengungkapan Umum General Disclosures		
102-1	Nama Organisasi Name of the organisation	6
102-2	Kegiatan, merek, produk dan jasa Activities, brands, products, and services	8, 11
102-3	Lokasi kantor pusat Location of headquarters	6, 17
102-4	Lokasi Operasi Location of operations	8
102-5	Kepemilikan dan bentuk hukum Ownership and legal form	12
102-6	Pasar yang dilayani Markets served	8
102-7	Skala organisasi Scale of the organisation	10
102-8	Informasi mengenai karyawan dan pekerja lain Information on employees and other workers	10
102-9	Rantai pasokan Supply chain	32
102-10	Perubahan signifikan pada organisasi dan rantai pasoknya Significant changes to the organisation and its supply chain	6
102-11	Pendekatan atau Prinsip Pencegahan Precautionary Principle and approach	24
102-12	Inisiatif eksternal External initiatives	16
102-13	Keanggotaan asosiasi Membership of associations	16
102-14	Pernyataan dari pembuat keputusan Statement from senior decision-maker	4
102-16	Nilai, prinsip, standar dan norma perilaku Values, principles, standards, and norms of behavior	8
102-18	Struktur tata kelola Governance structure	12
102-40	Daftar kelompok pemangku kepentingan List of stakeholders group	20
102-41	Perjanjian perundingan kolektif Collective bargaining agreements	48
102-42	Mengidentifikasi dan memilih pemangku kepentingan Identifying and selecting stakeholders	20
102-43	Pendekatan terhadap keterlibatan pemangku kepentingan Approach to stakeholder engagement	20
102-44	Menetapkan isi laporan dan batasan topik Key topics and concerns raised	20
102-45	Entitas yang termasuk dalam laporan keuangan dikonsolidasi Entities included in the consolidated financial statements	12
102-46	Menetapkan isi laporan dan batasan topik Defining report content and topic boundaries	21
102-47	Daftar topik material List of material topics	21
102-48	Penyajian kembali informasi Restatements of information	17
102-49	Perubahan dalam pelaporan Changes in reporting	17
102-50	Periode pelaporan Reporting period	17
102-51	Tanggal laporan terbaru Date of most recent report	17
102-52	Siklus pelaporan Reporting cycle	17
102-53	Titik kontak untuk pertanyaan mengenai laporan Contact point for questions regarding the report	17
102-54	Klaim bahwa pelaporan sesuai dengan Standar GRI Claims of reporting in accordance with the GRI standards	17
102-55	Index isi GRI GRI content index	54

Standar GRI 2020 GRI Standard 2020	Pengungkapan Disclosure	Halaman Page	
Ekonomi Economic			
Performa Ekonomi Economic Performance			
GRI 103: Pendekatan Manajemen Management Approach	103-1	Penjelasan topik material dan batasannya Explanation of the material topic and its boundaries	15
	103-2	Pendekatan manajemen dan komponennya The management approach and its components	15
	103-3	Evaluasi pendekatan manajemen Evaluation of the management approach	15
GRI 201: Kinerja Ekonomi Economic Performance	201-1	Nilai ekonomi langsung yang dihasilkan dan didistribusikan Direct economic value generated and distributed	15
Dampak Ekonomi Tidak Langsung Indirect Economic Impacts			
GRI 103: Pendekatan Manajemen Management Approach	103-1	Penjelasan topik material dan batasannya Explanation of the material topic and its boundaries	52
	103-2	Pendekatan manajemen dan komponennya The management approach and its components	52
	103-3	Evaluasi pendekatan manajemen Evaluation of the management approach	52
GRI 203: Dampak Ekonomi Tidak Langsung Indirect Economic Impacts	203-1	Investasi infrastruktur dan dukungan layanan Infrastructure investments and services supported	52
Praktik Pengadaan Procurement Practices			
GRI 103: Pendekatan Manajemen Management Approach	103-1	Penjelasan topik material dan batasannya Explanation of the material topic and its boundaries	34
	103-2	Pendekatan manajemen dan komponennya The management approach and its components	34
	103-3	Evaluasi pendekatan manajemen Evaluation of the management approach	34
GRI 204: Praktik Pengadaan Procurement Practices	204-1	Proporsi pengeluaran untuk pemasok lokal Proportion of spending on local suppliers	34
Lingkungan Environment			
Energi Energy			
GRI 103: Pendekatan Manajemen Management Approach	103-1	Penjelasan topik material dan batasannya Explanation of the material topic and its boundaries	30
	103-2	Pendekatan manajemen dan komponennya The management approach and its components	30
	103-3	Evaluasi pendekatan manajemen Evaluation of the management approach	30
GRI 302: Energi Energy	302-1	Konsumsi energi dalam organisasi Energy consumption within the organisation	30
Air dan Efluen Water and Effluents			
GRI 103: Pendekatan Manajemen Management Approach	103-1	Penjelasan topik material dan batasannya Explanation of the material topic and its boundaries	26
	103-2	Pendekatan manajemen dan komponennya The management approach and its components	26
	103-3	Evaluasi pendekatan manajemen Evaluation of the management approach	26

Standar GRI 2020 GRI Standard 2020	Pengungkapan Disclosure	Halaman Page	
GRI 303: Air dan Efluen Water and Effluents	303-1	Interaksi dengan air sebagai sumber daya bersama Interactions with water as a shared resource	26
	303-2	Manajemen dampak yang berkaitan dengan pembuangan air Management of water discharge-related impacts	26
	303-3	Pengambilan air Water withdrawal	26
	303-4	Pembuangan air Water discharge	26
	303-5	Konsumsi Air Water consumption	26
Emisi Emissions			
GRI 103: Pendekatan Manajemen Management Approach	103-1	Penjelasan topik material dan batasannya Explanation of the material topic and its boundaries	31
	103-2	Pendekatan manajemen dan komponennya The management approach and its components	31
	103-3	Evaluasi pendekatan manajemen Evaluation of the management approach	31
GRI 305: Emisi Emissions	305-1	Emisi GRK (Cakupan 1) langsung Direct (Scope 1) GHG emissions	31
	305-2	Emisi energi GRK (Cakupan 2) tidak langsung Energy indirect (Scope 2) GHG	31
	305-3	Emisi GRK (Cakupan 3) tidak langsung lainnya Other indirect (Scope 3) GHG emissions	31
Limbah Waste			
GRI 103: Pendekatan Manajemen Management Approach	103-1	Penjelasan topik material dan batasannya Explanation of the material topic and its boundaries	28
	103-2	Pendekatan manajemen dan komponennya The management approach and its components	28
	103-3	Evaluasi pendekatan manajemen Evaluation of the management approach	28
GRI 306: Limbah Waste	306-1	Timbulan limbah dan dampak yang signifikan terkait limbah Waste generation and significant waste-related impacts	28
Sosial Social			
Kepegawaian Employment			
GRI 103: Pendekatan Manajemen Management Approach	103-1	Penjelasan topik material dan batasannya Explanation of the material topic and its boundaries	46, 50
	103-2	Pendekatan manajemen dan komponennya The management approach and its components	46, 50
	103-3	Evaluasi pendekatan manajemen Evaluation of the management approach	46, 50
GRI 401: Kepegawaian Employment	401-1	Perekrutan pekerja baru dan pergantian pekerja New employee hires and employee turnover	46
	401-2	Tunjangan yang diberikan kepada pekerja purnawaktu yang tidak diberikan kepada pekerja sementara atau paruh waktu Benefits provided to full-time employees that are not provided to temporary or part-time employees	50
Kesehatan dan Keselamatan Kerja Occupational Health and Safety			
GRI 103: Pendekatan Manajemen Management Approach	103-1	Penjelasan topik material dan batasannya Explanation of the material topic and its boundaries	41-45
	103-2	Pendekatan manajemen dan komponennya The management approach and its components	41-45
	103-3	Evaluasi pendekatan manajemen Evaluation of the management approach	41-45

Standar GRI 2020 GRI Standard 2020	Pengungkapan Disclosure	Halaman Page	
GRI 405: Kesehatan dan Keselamatan Kerja Occupational Health and Safety	403-1	Sistem manajemen keselamatan dan kesehatan kerja Occupational health and safety management	41
	403-2	Identifikasi bahaya, penilaian risiko, dan investigasi insiden Hazard identification, risk assessment, and incident investigation	42
	403-3	Layanan kesehatan kerja Occupational health services	45
	403-4	Partisipasi, konsultasi dan komunikasi pekerja tentang keselamatan dan kesehatan kerja Worker participation, consultation, and communication on occupational health and safety	43
	403-5	Pelatihan pekerja mengenai keselamatan dan kesehatan kerja Worker training on occupational health and safety	44
	403-9	Kecelakaan kerja Work-related injuries	44
Pelatihan dan Pendidikan Training and Education			
GRI 103: Pendekatan Manajemen Management Approach	103-1	Penjelasan topik material dan batasannya Explanation of the material topic and its boundaries	51
	103-2	Pendekatan manajemen dan komponennya The management approach and its components	51
	103-3	Evaluasi pendekatan manajemen Evaluation of the management approach	51
GRI 404: Pelatihan dan Pendidikan Training and Education	404-1	Rata-rata jam pelatihan per tahun per pekerja Average hours of training per year per employee	51
	404-2	Program untuk meningkatkan keterampilan pekerja dan program bantuan peralihan Programs for upgrading employee skills and transition assistance programs	51
Keanekaragaman dan Kesempatan Setara Diversity and Equal Opportunity			
GRI 103: Pendekatan Manajemen Management Approach	103-1	Penjelasan topik material dan batasannya Explanation of the material topic and its boundaries	48
	103-2	Pendekatan manajemen dan komponennya The management approach and its components	48
	103-3	Evaluasi pendekatan manajemen Evaluation of the management approach	48
GRI 405: Keanekaragaman dan Kesempatan Setara Diversity and Equal Opportunity	405-1	Keanekaragaman badan tata kelola dan karyawan Diversity of governance bodies and employees	48
Masyarakat Lokal Local Communities			
GRI 103: Pendekatan Manajemen Management Approach	103-1	Penjelasan topik material dan batasannya Explanation of the material topic and its boundaries	52
	103-2	Pendekatan manajemen dan komponennya The management approach and its components	52
	103-3	Evaluasi pendekatan manajemen Evaluation of the management approach	52
GRI 413: Masyarakat Lokal Local Communities	413-1	Operasi dengan keterlibatan masyarakat lokal, penilaian dampak dan program pengembangan Operations with local community engagement, impact assessments, and development programs	52

Indeks POJK

POJK Index

No.	Nama Index	Halaman Page	Index Name
Strategi Keberlanjutan Sustainability Strategies			
A.1	Penjelasan Strategi Keberlanjutan	4	An Elaboration on Sustainability Strategies
Ikhtisar Kinerja Aspek Keberlanjutan Performance Highlights on Sustainability Aspects			
B.1	Aspek Ekonomi Economic Aspect	15	
	a. Kuantitas produksi atau jasa yang dijual;	-	Quantity of production or services offered;
	b. Pendapatan atau penjualan	15	Revenue or sales
	c. Laba atau rugi bersih	15	Net income or loss
	d. Produk ramah lingkungan	-	Ecofriendly products; and
	e. Pelibatan pihak lokal yang berkaitan dengan proses bisnis Keuangan Berkelanjutan	-	Local engagement related to sustainable finance business process
B.2	Aspek Lingkungan Hidup	24	Environmental Aspect
	a. Penggunaan energi	30	Energy usage
	b. Pengurangan emisi yang dihasilkan	31	Achieved reduction of emission
	c. Pengurangan limbah dan efluen	28	Waste and effluent reduction
	d. Pelestarian keanekaragaman hayati	-	Biodiversity conservation
B.3	Aspek Sosial	37	Social Aspect
Profil Perusahaan Company Profile			
C.1	Visi, Misi dan Nilai keberlanjutan	8	Vision, Mission and Sustainability Values
C.2	Alamat Perusahaan	18	Company's Address
C.3	Skala Usaha	8	Business Scale
	a. Total aset atau kapitalisasi aset, dan total kewajiban	7	Total assest or assest capitalisation, and total liability
	b. Jumlah karyawan menurut jenis kelamin, jabatan, usia, pendidikan, dan status ketenagakerjaan	8, 47	The number of employees based on gender, position, age, education and employment status
	c. Nama pemegang saham dan persentase kepemilikan saham	14	Name of shareholders and shareholding percentage
	d. Wilayah operasional.	9	Areas of operations
C.4	Produk, Layanan, dan Kegiatan Usaha yang Dijalankan	11	Products, Services, and Business Activities Carried Out
C.5	Keanggotaan pada Asosiasi	16	Membership in Associations
C.6	Perubahan Emiten dan Perusahaan Publik yang Bersifat Signifikan	-	Significant changes on issuers and public companies
Penjelasan Direksi Board's of Director Message			
D.1	Penjelasan Direksi Board's of Director Message	4	
	a. Kebijakan untuk merespons tantangan dalam pemenuhan strategi keberlanjutan	4	Policies to respond to challenges in achieving sustainability strategy
	b. Penerapan Keuangan Berkelanjutan	4	Implementation of Sustainable Finance
	c. Strategi pencapaian target	4	Target achievement strategies

No.	Nama Index	Halaman Page	Index Name
Tata Kelola Keberlanjutan Sustainability Governance			
E.1	Penanggung Jawab Penerapan Keuangan Berkelanjutan	-	Person in Charge for the Implementation of Sustainable Finance
E.2	Pengembangan Kompetensi Terkait Keuangan Berkelanjutan	-	Competency Development on Sustainable Finance
E.3	Penilaian Risiko Atas Penerapan Keuangan Berkelanjutan	-	Risk Assessment on the Implementation of Sustainable Finance
E.4	Hubungan Dengan Pemangku Kepentingan	20	Relationship with Stakeholders
E.5	Permasalahan Terhadap Penerapan Keuangan Berkelanjutan	40	Issues encountered on Implementing Sustainable Finance
Kinerja Keberlanjutan Sustainability Performance			
F.1	Kegiatan Membangun Budaya Keberlanjutan	12	Activity to Build Culture of Sustainability
Kinerja Ekonomi Economic Performance			
F.2	Perbandingan Target dan Kinerja Produksi, Portofolio, Target Pembiayaan, atau Investasi, Pendapatan dan Laba Rugi	15	Comparison between Targets and Performance of Production, Portfolio, Financing or Investment Target, Income and Profit or Loss
F.3	Perbandingan Target dan Kinerja Portofolio, Target Pembiayaan, atau Investasi pada Instrumen Keuangan atau Proyek yang Sejalan dengan Keuangan Berkelanjutan	15	Comparison between Target and Performance of Portfolio, Financing Target, or investments on Financial Instruments or Projects that are in line with Sustainable Finance
Kinerja Lingkungan Hidup Environmental Performance			
Aspek Umum General Aspect			
F.4	Biaya Lingkungan Hidup	15	Environmental Cost
Aspek Material Material Aspect			
F.5	Penggunaan Material yang Ramah Lingkungan	-	Use of Environmentally Friendly Materials
Aspek Energi Energy Aspect			
F.6	Jumlah dan Intensitas Energi yang Digunakan	30	Total Amount and Intensity of the Energy Used
F.7	Upaya dan Pencapaian Efisiensi Energi dan Penggunaan Energi Terbarukan	30	Efforts and Achievements on Energy Efficiency and The Use of Renewable Energy
Aspek Air Water Aspect			
F.8	Penggunaan Air	26	Use of Water
Aspek Keanekaragaman Hayati			
F.9	Dampak dari Wilayah Operasional yang Dekat atau Berada di Daerah Konservasi atau Keanekaragaman Hayati	-	Impacts of Operational Areas that are Within or Near A Conservation Area or Ones that Have Biodiversity
F.10	Usaha Konservasi Keanekaragaman Hayati		Initiatives for Biodiversity Conservation
Aspek Emisi Emission Aspect			
F.11	Jumlah dan Intensitas Emisi yang Dihasilkan Berdasarkan Jenisnya	31	Total Amount and Intensity of the Emission Produced Based on Types
F.12	Upaya dan Pencapaian Pengurangan Emisi yang Dilakukan	31	Efforts and Achievements on Emission Reduction
Aspek Limbah dan Efluen Waste and Effluent Aspect			
F.13	Jumlah Limbah dan Efluen yang Dihasilkan Berdasarkan Jenis	Tidak Tersedia/Not Available	Total Amount of Waste and Effluent Produced Based on Types
F.14	Mekanisme Pengelolaan Limbah dan Efluen	28	Mechanism for Waste and Effluent Management
F.15	Tumpahan yang Terjadi (jika ada)	-	Spills (if any)

No.	Nama Index	Halaman Page	Index Name
Aspek Pengaduan Terkait Lingkungan Hidup Aspect on Environmental Complaints			
F.16	Jumlah dan Materi Pengaduan Lingkungan Hidup yang Diterima dan Diselesaikan	-	Number and Subjects of Environmental Complaints Received and Resolved
Kinerja Sosial Social Performance			
F.17	Komitmen untuk Memberikan Layanan atas Produk dan/atau Jasa yang Setara kepada Konsumen	35	Commitment in Providing Fair and Impartial Services to Customers for Offered Products and/or Services
Aspek Ketenagakerjaan Employment Aspect			
F.18	Kesetaraan Kesempatan Bekerja	46	Equal Employment Opportunity
F.19	Tenaga Kerja Anak dan Tenaga Kerja Paksa	48	Child Labour and Forced Labour
F.20	Upah Minimum Regional	50	Regional Minimum Wage
F.21	Lingkungan Bekerja yang Layak dan Aman	39	A Conducive and Safe Working Environment
F.22	Pelatihan dan Pengembangan Kemampuan Pegawai	51	Employee Training and Development
Aspek Masyarakat Community Aspect			
F.23	Dampak Operasi Terhadap Masyarakat Sekitar	52	Impact of Operations on Surrounding Communities
F.24	Pengaduan Masyarakat	35	Complaints from The Community
F.25	Kegiatan Tanggung Jawab Sosial Lingkungan (TJSL)	52	Environmental Social Responsibility Activities (CSR)
Tanggung Jawab Pengembangan Produk/Jasa Berkelanjutan Responsibility for Developing Sustainable Products and/or Services			
F.26	Inovasi dan Pengembangan Produk/Jasa Keuangan Berkelanjutan	-	Innovation and Development of Sustainable Finance Products and/or Services
F.27	Produk/Jasa yang Sudah Dievaluasi Keamanannya bagi Pelanggan	32	Products/Services That Have Been Evaluated for Customer Safety
F.28	Dampak Produk/Jasa	-	Impacts of Products/Services
F.29	Jumlah Produk yang Ditarik Kembali	35	Total Amount of Recall Products
F.30	Survei Kepuasan Pelanggan Terhadap Produk dan/atau Jasa Keuangan Berkelanjutan	Tidak dilakukan / Not conducted	Customer Satisfaction Survey on the Sustainable Finance Products/Services
Lain-lain Others			
G.1	Verifikasi Tertulis dari Pihak Independen (jika ada)	Tidak dilakukan / Not conducted	Written Verification from Independent Party (if any)
G.2	Lembar Umpan Balik	62	Feedback Sheet
G.3	Tanggapan Terhadap Umpan Balik Laporan Keberlanjutan Tahun Sebelumnya	Tidak tersedia / Not available	Response to Previous Year Report Feedback
G.4	Daftar Pengungkapan Sesuai Peraturan Otoritas Jasa Keuangan Nomor 51/POJK.03/2017 tentang Penerapan Keuangan Berkelanjutan bagi Lembaga Jasa Keuangan, Emiten, dan Perusahaan Publik	59-61	List of Disclosures in Accordance to Regulation of Financial Services Authority No.51/POJK.03/2017 on Application of Sustainable Finance to Financial Services Institution, Issuer and Publicly Listed Companies

Lembar Umpan Balik

Feedback Form

Perusahaan berkomitmen untuk selalu melakukan penyempurnaan terhadap Laporan Keberlanjutan kami melalui saran dan masukan yang konstruktif. Silahkan isi Lembar Umpan Balik dan dikirim melalui alamat yang tertera pada bagian akhir formulir ini. | The Company is committed to continuously improving our Sustainability Report through constructive suggestions and input. Please complete the Feedback Sheet and send it to the address listed at the end of this form.

Lembar Umpan Balik | Feedback Form

Laporan Keberlanjutan PT Ever Shine Tex Tbk 2021


PT Ever Shine Tex Tbk Sustainability Report 2021

Profil Anda Your profile						
Nama <i>Name</i>						
Institusi/Perusahaan <i>Institution/Company</i>						
Surat Elektronik <i>Email</i>						
Telepon <i>Phone</i>						
Silahkan pilih salah satu kelompok pemangku kepentingan yang paling mewakili Anda: <i>Please tick the box for the stakeholder group that best describes you:</i>						
<input type="checkbox"/> Pegawai <i>Employee</i> <input type="checkbox"/> Pasien <i>Patients</i> <input type="checkbox"/> Investor <input type="checkbox"/> Pemerintah <i>Regulator</i> <input type="checkbox"/> Pemasok/Vendor <i>Supplier/Vendor</i> <input type="checkbox"/> Lainnya, mohon sebutkan <i>Others, please state:</i>						
Bagaimana penilaian Anda terhadap laporan ini (Nilai 1 = tidak setuju dengan nilai maksimal 5 = setuju) <i>Please rate this report for (Score 1 = disagree with a maximum score of 5 = agree):</i>						
		1	2	3	4	5
1	Laporan ini mudah dipahami <i>This report is comprehensible</i>	<input type="checkbox"/>	<input type="checkbox"/>	<input type="checkbox"/>	<input type="checkbox"/>	<input type="checkbox"/>
2	Laporan ini menjelaskan kinerja Perseroan di dalam keberlanjutan <i>This report has described the company's performance in sustainability</i>	<input type="checkbox"/>	<input type="checkbox"/>	<input type="checkbox"/>	<input type="checkbox"/>	<input type="checkbox"/>
3	Laporan ini meningkatkan kepercayaan Anda di dalam kinerja keberlanjutan Perseroan <i>This report increases your confidence in the Company's sustainability performance</i>	<input type="checkbox"/>	<input type="checkbox"/>	<input type="checkbox"/>	<input type="checkbox"/>	<input type="checkbox"/>

Mohon berikan penilaian untuk topik material yang paling penting menurut Anda (Nilai 1 = paling tidak penting dengan nilai maksimal 5 = paling penting) Please rate the material topics to which you consider as important (Score 1 = least important with a maximum score of 5 = most important)					
	1	2	3	4	5
Air dan Limbah <i>Water and Effluents</i>	<input type="checkbox"/>	<input type="checkbox"/>	<input type="checkbox"/>	<input type="checkbox"/>	<input type="checkbox"/>
Kesehatan dan Keselamatan Kerja <i>Occupational Health & Safety</i>	<input type="checkbox"/>	<input type="checkbox"/>	<input type="checkbox"/>	<input type="checkbox"/>	<input type="checkbox"/>
Ketenagakerjaan <i>Employment</i>	<input type="checkbox"/>	<input type="checkbox"/>	<input type="checkbox"/>	<input type="checkbox"/>	<input type="checkbox"/>
Emisi <i>Emission</i>	<input type="checkbox"/>	<input type="checkbox"/>	<input type="checkbox"/>	<input type="checkbox"/>	<input type="checkbox"/>
Material <i>Materials</i>	<input type="checkbox"/>	<input type="checkbox"/>	<input type="checkbox"/>	<input type="checkbox"/>	<input type="checkbox"/>
Praktik Pengadaan <i>Procurement Practices</i>	<input type="checkbox"/>	<input type="checkbox"/>	<input type="checkbox"/>	<input type="checkbox"/>	<input type="checkbox"/>
Penilaian Hak Asasi Manusia <i>Human Rights Assessment</i>	<input type="checkbox"/>	<input type="checkbox"/>	<input type="checkbox"/>	<input type="checkbox"/>	<input type="checkbox"/>
Non Diskriminasi, Keberagaman, dan Kesempatan yang Sama <i>Non Discrimination, Diversity and Equal Opportunity</i>	<input type="checkbox"/>	<input type="checkbox"/>	<input type="checkbox"/>	<input type="checkbox"/>	<input type="checkbox"/>
Mohon berikan saran agar kami bisa meningkatkan laporan ini Please provide suggestions so we can improve this report					

Terima kasih atas saran dan masukan Anda. Silakan kirim formulir umpan balik ini kepada kontak yang tertera di laporan ini | *Kindly send this feedback form to address follows:*

 evershine@evershinetex.com

 Kantor Pusat Ever Shine Tex | Ever Shine Tex Headquarter Office
Jl. H. Fachruddin No.16 Jakarta 10250, Indonesia

Kantor Pusat Ever Shine Tex
Ever Shine Tex Headquarter Office

Jl. H. Fachruddin No.16
Jakarta 10250, Indonesia

evershine@evershinetex.com



PT. Ever Shine Tex Tbk